



Tota la Sagrera

ASSOCIACIÓ DE VEÏNS I VEÏNES DE LA SAGRERA

NÚM. 191 • DESEMBRE 2021





TECNOCASA

FRANCHISING NETWORK

VENDEMOS
UN PISO CADA
40 MINUTOS

VALORACIONES GRATUITAS
CON ASESORAMIENTO
INTEGRAL

CONFÍA EN EL VERDE

 TECNOCASA.ES

RED EN FRANQUICIA DE INTERMEDIARIOS INMOBILIARIOS.
CADA FRANQUICIADO ES UNA PERSONA JURÍDICA,
FINANCIERA Y LEGALMENTE INDEPENDIENTE DEL FRANQUICIADOR.
*10.500 COMPRAVENTAS INTERMEDIADAS EN 2018

FRANQUICIADO: Estudi Sagrera-Martí Molins, S.L.
C/Martí Molins, 39 - local / BARCELONA
Telf: 93 351 07 50 Mail: ba001@tecnocasa.es



FRANQUICIADO: Fines Balista S.L.
C/Biscaia, 341-343 - local / BARCELONA
Telf: 93 408 73 86 Mail: baal0@tecnocasa.es



PRÓXIMA APERTURA EN SANT MARTÍ
C/Cantabria, 39 - local / BARCELONA - 680 151 721

Edita:

Associació de Veïns i Veïnes de La Sagrera

Equip de redacció:

Agustí Carrillo, Jaume Matas, Oleguer Méndez, José Barbero i Antonio Ibáñez.

Redactors:

Jaume Matas, Maribel Bayle, M. Àngels Morales, Jordi Vilagut, Plataforma Salvem el CAP La Sagrera, Districte St Andreu, Centre Documentació de La Sagrera, M. Cinta S. Bellmunt, Jordi Aragonès, Rosó Vicedo, Xavier Basiana, Joan Pallarès, PhotoSagrera, Benjamí Mercader, Campanya de juguines parròquia, Banc del Temps de La Sagrera, Pere Solà, Antonio Ibáñez, Amanda C M, Elena Bigas, Susanna Serra, Agustí Carrillo

Correcció:

Agustí Carrillo

Publicitat:

Francisco Jiménez · 686 041 302

Maquetació revista:

Denís Matas

Associació de Veïns de la Sagrera:

Casal de Barri Torre de la Sagrera
Carrer Berenguer de Palou, 64-66
Barcelona 08027 - Tel. 93 408 13 34
avv.lasagrera@gmail.com

Blog de l'Associació

www.avvlasagrera.com
avv.lasagrera.bcn@gmail.com

e-mail revista Veïns de la Sagrera:

totalasagrera@gmail.com

Facebook:

Associació de veïns i veïnes de la Sagrera

Imprimeix:

Grama Graf SCCL · Tel. 93 389 94 67
Dipòsit legal: b-19006-2012

La revista TOTA LA SAGRERA i l'AVV no es fan responsables del contingut de les informacions signades pels redactors, col·laboradors o particulars.

EDITORIAL N. 191

DESEMBRE 2021

A L'ALTRA BANDA DEL CAMÍ

Tornarem a trobar-nos a l'Associació, però ens serà molt difícil acostumar-nos a no veure't Josep, amb la teva energia, la teva empena, el teu entusiasme per dur a terme projectes de tota mena al barri, el teu suport en tot moment, el teu compromís, la teva generositat i la teva dedicació, tot el que ens ha acompanyat al llarg del temps. I com no, les teves frases encoratjadores sempre que hem tingut un dubte i no has tingut mai un no per a ningú. I ara ho trobarem molt a faltar; molt, moltíssim.

Però no hem d'estar tristos, tu no ho voldries. Recordant tot el que hem viscut, tot el que hem compartit, totes les anècdotes i els moments divertits, et farem present, perquè dins nostre tots tenim alguna cosa teva: una imatge, un somriure, unes paraules, un gest..., per tant, sempre estaràs amb nosaltres.

De fet, voldríem pensar que no estàs tan lluny, només a l'altra banda del camí, i sé que des d'allí ens diries les mateixes paraules que un text suggeridor atribuït a Charles Péguy, però que en realitat ens porta al canonge anglès, Henry Scott Holland (1847-1918), en un sermó seu inspirat en sant Agustí. I que diu:

"A l'altra banda del camí"

La mort no és res.

Jo tan sols soc a l'altre costat.

Jo soc jo, vosaltres sou vosaltres.

El que he estat per vosaltres, ho seré sempre.

Anomeneu-me pel nom que sempre m'heu anomenat.

Parleu com sempre ho heu fet.

No empreu pas un to diferent, ni solemne ni trist.

Continueu rient del que ens rïem junts.

Reseu, somrieu, penseu en mi.

Que el meu nom sigui pronunciat a casa nostra com sempre s'ha fet, sense èmfasi ni angoixa.

La vida significa el que sempre ha significat.

L'eix és el que sempre ha estat. El fil no s'ha tallat.

Per què estar fora del vostre pensament,

simplement perquè soc fora de la vostra vida?

Jo us espero. Jo no soc pas lluny.

Soc just a l'altre costat del camí.

Fins aviat Josep!

La Junta de l'Associació de Veïns i Veïnes de La Sagrera



Els nostres horaris d'atenció a les veïnes i veïns:

Dilluns, dimecres i divendres de 18:00 h a 20:00 h

Ens trobaràs:

**Casal de Barri Torre de La Sagrera
Carrer Berenguer de Palou, 64-66-Barcelona 08027
Telèfon 93 408 13 34**

Escriu-nos al correu:

avv.lasagrera@gmail.com

El nostre web:

www.avvlasagrera.com

L'AMIANT

La **Comissió sobre l'amiant** es va crear arran de la celebració de les Jornades “**Les Contaminacions Ocultades**”. Donada la seva forta dinàmica grupal es va considerar necessari fer un subgrup de la Comissió de Medi Ambient a la FAVB (Federació d'Associacions de Veïns de Barcelona), en el qual nosaltres, com a AVV de La Sagrera, hi participem per poder tractar adequadament aquesta problemàtica. És un espai per compartir estratègies, de suport mutu i d'extensió en el **camí de la supressió de l'amiant**.

Per aconseguir una major sensibilització del perill que suposa la presència d'amiant en els nostres carrers, la Comissió contra l'amiant de la FAVB va organitzar una Xerrada-debat sobre el seu perill i sobre la seva erradicació a Catalunya (28 de gener 2021). També es va fer una xerrada al Districte coordinada activament per la nostra AVV (17 de febrer 2021).

Gràcies a aquestes xerrades vam La **Comissió sobre l'amiant** es va crear arran de la celebració de les Jornades “**Les Contaminacions Ocultades**”. Donada la seva forta dinàmica grupal es va considerar necessari fer un subgrup de la Comissió de Medi Ambient a la FAVB (Federació d'Associacions de Veïns de Barcelona), en el qual nosaltres, com a AVV de La Sagrera, hi participem per poder tractar adequadament aquesta problemàtica. És un espai per compartir estratègies, de suport mutu i d'extensió en el **camí de la supressió de l'amiant**.

Per aconseguir una major sensibilització del perill que suposa la presència d'amiant en els nostres carrers, la Comissió contra l'amiant de la FAVB va organitzar una Xerrada-debat sobre el seu perill i sobre la seva erradicació a Catalunya (28 de gener 2021). També es va fer una xerrada al Districte coordinada activament per la nostra AVV (17 de febrer 2021).

Gràcies a aquestes xerrades vam poder ampliar el nostre coneixement sobre el tema:

L'amiant, en general, i més particularment l'amiant-ciment, popularment reconegut com fibrociment i més encara com Uralita®, és un cancerigen present en la societat mitjançant multitud de formes, elements i productes. Alguns d'aquest

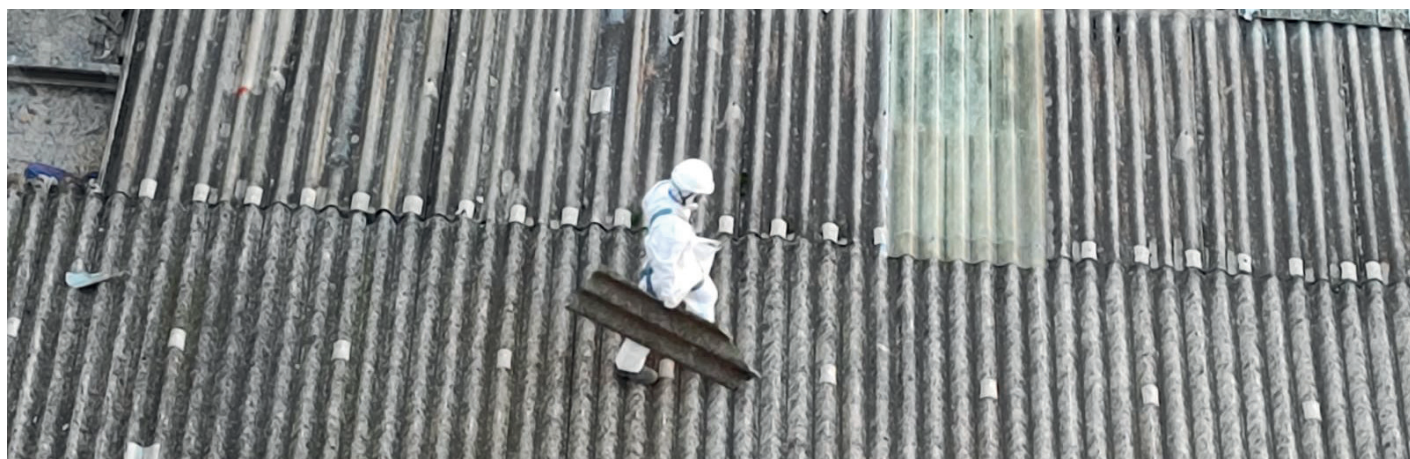
elements són visibles des dels nostres balcons, terrats o finestres.

Uns elements d'amiant-ciment (fibrociment) amb distintes funcions i en convivència silenciosa amb la nostra quotidianitat: **cobertes** de fibrociment, **parets mitgeres** de fibrociment, **xemeneies** de fibrociment, **dipòsits d'aigua** de fibrociment, **baixants** de fibrociment, **tubs de ventilació** de fibrociment, **jardineres** de fibrociment, **canalitzacions** diverses de fibrociment, etc.

Aquests elements de fibrociment formen part de la nostra vida de forma absolutament anònima, discreta. No fan soroll, no es mouen. **NO MOLESTEN**.

Tots aquests elements dispersos són elements silenciosos emissors de fibres. Al llarg de molts anys, les seves superfícies han estat exposades, castigades, per factors mecànics (trencaments, esquerdes) i meteorològics (vent, pluges, fred, calor). Aquestes superfícies s'han anat degradant molt lentament i aquesta degradació ha comportat, i comporta, l'augment de la seva **friabilitat**. Aquesta expressió fa referència a la tendència d'una substància sòlida a trencar-se en peces més petites sota pressió o contacte, especialment per fregament. Substàncies que són designades perilloses, com l'**asbest**, són qualificades així si les partícules petites són fàcilment despreses i esdevenen suspeses en l'aire, i per això respirables (capaces d'entrar a pulmons humans), plantejant així un perill per la salut; és a dir, l'augment de la seva capacitat per a dispersar fibres d'amiant a l'ambient. No es pot obviar, doncs, que la ciutat, per ella mateixa, genera fibres d'amiant diàriament, i es fa exponencial quan s'utilitzen procediments irregulars, sense control en la desamiantització d'edificis i altres elements.

Ja en la revista **Tota la Sagrera 184**, al juliol de 2020, es publicava la informació sobre les malalties irreversibles que provoquen les fibres d'amiant en adults i infants: l'asbestosi (fibrosi pulmonar) i els tumors de pulmó, laringe i faringe, etc. Malgrat aquest informació, l'ajuntament de Barcelona continua afirmant en la seva pàgina web que l'amiant no constitueix cap risc per a la salut, per a la qual cosa no hi ha paraules ni qualificatius (els hauria de caure la cara de vergonya).



Què és el PLA DE TREBALL per a la retirada d'amiant

Ho podeu veure a: (<https://ajuntament.barcelona.cat/ecologiaurbana/ca/amiant/com-actuar>)

Al nostre barri en tenim localitzats diferents edificis públics i privats que estan afectats, hereus d'un passat industrial. Des del 2020 s'han fet diferents actuacions de retirada de cobertes d'amiant:

- **Juny 2020 – setembre 2021.** Als tallers de TMB (Transports Municipals de Barcelona), situats al carrer Josep Estivill, s'ha dut a terme una actuació ben portada per la mateixa TMB que tenia el compromís amb els seus propis treballadors, a més del fet de la proximitat amb l'escola L'Estel.

- **Agost – octubre 2020.** Les naus del carrer Costa Rica 41-61, enfront de l'escola El Sagrer, a les quals es va començar a retirar l'amiant de manera perillosa i va caldre actuar des del veïnat per aconseguir que treballessin de manera una mica més segura. Concretament, es va alertar al Director de Llicències i Espai Públic del Districte, i a Inspecció de Treball de la Generalitat. També vam contactar amb mitjans de comunicació, com és el cas de Betevé.

- **Març 2021.** Nau del carrer St. Antoni M. Claret 512, també a prop de l'escola El Sagrer. Aquesta acció va ser duta a terme per l'empresa Ferrolezama, especialitzada en aquest tipus de feines, però en aquest cas no va fer els preceptius avisos i informacions als veïns per evitar afectacions (tancar finestres, plegar tendals, no estendre roba). Un grup de veïns conscienciats es va mobilitzar per avisar a tots els veïns.

- **Setembre 2021.** El Garatge Arenal, entre l'Av. Meridiana 341 i el carrer Concepció Arenal 176. Aquí es va portar a terme una intervenció molt malament, per la qual cosa també va caldre alertar les autoritats perquè actuessin. La notícia va sortir a Betevé i a TV3.

- **Novembre 2021.** Illa interior de l'Avinguda Meridiana 331 i carrer Cardenal Tedeschini. Un cas molt pitjor, ja que l'empresa va començar les obres sense llicència municipal, i evidentment sense informar a ningú. Alertada pels veïns es va presentar la policia municipal, que va parar les obres. I també la Betevé, que va ser testimoni de la gravetat de la situació. Lamentablement la coberta ha quedat sense fixació i en els dies posteriors el vent va fer volar, literalment, les plaques d'uralita, constituint un doble perill per als pobres veïns. Al cap d'un mes el tema continua sense cap resposta per part de l'Administració.

L'AVV continua integrada de manera activa en la Comissió contra l'amiant de la **FAVB "NO A L'AMIANT"** que manté la seva lluita per aconseguir la supressió de l'amiant. El principal objectiu d'aquesta Comissió és aconseguir una llei que ompli el buit legal que hi ha actualment i estableixi que la presència d'amiant suposa un risc per a la salut de la població, no únicament dels treballadors, com està actualment legislat. (<http://noalamiant.org/>)

Maribel Bayle

Membre de la Junta de l'AVV i membre de la Comissió contra l'amiant

El pla de treball és un document que recull la planificació dels treballs amb amiant que s'han de fer per tal de garantir que aquests es duran a terme de forma tal que no es comprometrà la seguretat i la salut dels treballadors i de les treballadores que executin aquestes feines, ni d'altres persones que estiguin al lloc on s'efectui la tasca i en la seva proximitat.

PLA DE TREBALL RD 396/2006, de 31 de març CAPITOL II Article 11. Plans de treball

1. Abans de començar cada tasca amb risc d'exposició a l'amiant inclosa en l'àmbit d'aplicació d'aquest Reial decret, l'empresari ha d'elaborar un pla de treball. Aquest pla ha de preveure, en particular, el següent:

g) Les mesures preventives previstes per limitar la generació i dispersió de fibres d'amiant en l'ambient i les mesures adoptades per limitar l'exposició dels treballadors a l'amiant.

i) Mesures adoptades per evitar l'exposició d'altres persones que estiguin al lloc on s'efectui la tasca i en la seva proximitat.

RD 396/2006, de 31 de març

CAPITOL II Article 10. Disposicions específiques per a determinades activitats.

1. Per a determinades activitats, com ara obres de demolició, de retirada d'amiant, de reparació i de manteniment, en què es pot preveure la possibilitat que se sobrepassi el valor límit que fixa l'article 4, malgrat que s'hi utilitzin mesures tècniques preventives tendents a limitar el contingut d'amiant en l'aire

b) s'han d'instal·lar panells d'advertència per indicar que és possible que se sobrepassi el valor límit que fixa l'article 4 (0,1 fibres per cm³)

c) s'ha d'evitar la dispersió de pols procedent de l'amiant o de materials que en continguin fora dels locals o llocs d'acció

Què podem fer si trobem materials amb amiant abandonats en llocs públics?

En cas d'observar amiant abandonat en llocs públics, cal avisar les autoritats locals, serveis de salut, Inspecció de Treball o Agència Catalana de Residus, segons els casos. En situacions més extremes es podria fer, a més, un escrit informant el Síndic de Greuges i la Fiscalia de Medi Ambient dels fets observats per si són constitutius de delictes. La manipulació indeguda o l'abandonament de materials que continguin amiant en llocs públics poden ser constitutius d'un delictes mediambiental o contra la salut pública.

A casa meva tinc amiant?

S'aconsella no tocar ni manipular material que contingui amiant ni fer forats amb trepador.

Tampoc es recomana treure el material i molt menys dipositar-lo en un abocador no controlat ja que pot constituir un delictes.

Cal impedir com sigui que les fibres de fibrociment acabin escampades en el medi ambient.

Què fer:

En cas que tinguis problemes amb l'amiant que podríem anomenar domèstic, demanar indicacions a l'Agència Catalana de Residus, 93634920, us donaran informació sobre el protocol a seguir.

A l'Àrea Metropolitana hi ha dos punts de recollida de petits objectes amb contingut d'amiant i les pròpies deixalleries proporcionen els materials per a confinar les peces de menys de 5kg i portar-les a la deixalleria:

Deixalleria Vall d'Hebron .934280496
Deixalleria Cerdanyola 936917442

Fins aviat Jose!

Si fa un any celebràvem en aquestes pàgines la concessió de la Medalla d'Honor de Barcelona al nostre estimat company i expresident José Barbero Cabello, ara lamentem la seva pèrdua.

Ha estat un lluitador nat fins al final. Durant tot el temps que ha estat lluitant contra la malaltia en aquests últims anys, ens ha animat ell a nosaltres, dient-nos que ell cada dia celebrava la vida, perquè de la mort no cal celebrar res.

L'estima que sempre ha tingut per la seva família i els seus amics és el gran llegat que ens deixa, a més a més de la seva tasca activista en favor dels drets que com a ciutadans hauríem de gaudir, i que moltes vegades els hem de reivindicar al carrer.

Són diversos els exemples que tenim al barri que s'han aconseguit per la seva insistència i tenacitat, places, carrers, poliesportiu, casal de barri..., i el que és més important, alguns de nosaltres que seguim la seva tasca hem estat els seus deixebles, a més dels seus amics.

Davant tot això, només ens queda que donar-li les gràcies i assegurar-li allà on sigui que és molt difícil que el puguem oblidar, perquè ens ha deixat una llavor que segueix germinant. Fins aviat!

El dia del seu funeral, molt emotiu i concorregut, la seva estimada dona, la Mari Àngels, li va dedicar unes paraules molt sentides, i li hem demanat que ens deixi publicar un fragment del seu comiat, a la qual cosa ella amablement ha accedit. Aprofitem per transmetre-li el condol, tant a ella, com a les filles i la resta de les famílies Barbero i Morales.

Comiat personal al Jose Barbero Cabello

“Vull retre homenatge al Jose, el meu marit, però no us parlaré de la seva vessant social que tothom o la majoria de vosaltres coneixeu i jo admiro, sinó d'un aspecte que vaig descobrir fa poc, tres anys enrere: la seva actitud davant les circumstàncies adverses, concretament davant la malaltia. Des que li van diagnosticar un càncer de pàncrees, el més mortífer dels càncers, em va sorprendre la valentia i el coratge amb què la va afrontar. Ni un sol cop el vaig sentir lamentar-se, preguntar “per què a mi?”, deprimir-se, mostrar por o consternació, sinó que va acceptar la seva situació amb una naturalitat i resiliència que van despertar en mi una més gran admiració per ell. Ha portat la malaltia amb una gran dignitat i en cap moment es



va deixar vèncer, sinó que des de l'acceptació de les diferents capacitats de resposta del seu cos en cada moment, va iniciar i acabar projectes d'aprenentatge, va mantenir-se actiu i va mantenir el bon humor i la serenor, animant inclús algunes vegades als altres; va viure amb normalitat en unes circumstàncies de-sestabilitzadores caracteritzades pels símptomes, molèsties i dolors d'una malaltia molt greu. I amb aquesta actitud ens va posar més fàcil a nosaltres, la seva família, mantenir la moral alta, no enfonsar-nos i viure també amb naturalitat la situació. Amb la seva generositat característica, ell volia veure'ns bé, que no ens afectés i per això ha sigut també, com sempre, molt soferit i ha fet grans esforços per seguir endavant i mantenir-se tan actiu com li era possible en cada etapa de la malaltia. Ens ha mostrat el seu amor i entrega en tot moment. Per la seva tasca social se li va concedir fa un any la Medalla d'Honor de la ciutat i per tot això que explico es mereixeria una altra Medalla d'Honor. Ell ha sigut, tant en la seva vida social com personal, una persona bona i tot un exemple de valentia, fortalesa, generositat i moltes altres bones qualitats humanes. Per això vull expressar l'admiració que sento per ell i dir públicament que em sento molt orgullosa del meu marit, de la persona en què s'ha anat convertint al llarg dels anys i de la seva dignitat, inclús i especialment davant la mort. Les vivències dels últims dies i nits viscuts han quedat gravades per sempre en el meu cor.”

Seguirem veient el Jose en molts moments de les nostres vides, en cada arbre, cada carrer i racó de La Sagrera pels quals tant i tan apassionadament va lluitar. Des de l'amor i l'admiració, descansa en pau, company de vida.

M. Àngels Morales

Gràcies, Josep

El divendres 3 de desembre, La Sagrera acomiadava en **Josep Barbero**, expresident de l'Associació de Veïns de La Sagrera. Vagi per endavant el meu condol a familiars, amics, companys i tothom que l'apreciava, tal i com ja he expressat a través d'altres mitjans.

Amb prou feines calculo que vaig coincidir amb ell en un parell d'ocasions, però tanmateix, mai no vam creuar cap paraula, per la prudència de persones que no es coneixen. La meua relació amb La Sagrera ha tingut parèntesis temporals d'allunyament i algunes parts de la seva història recent no les he viscudes en primera persona, d'aquí que amb el malaurat Barbero no haguéssim compartit experiències de manera directa, tot i que els nostres noms sí han estat propers en algunes columnes de la pàgina 3 del **Tota La Sagrera** en figurar en el capítol de col·laboradors: ell com a membre de l'equip de redacció i jo, com a redactor.

Malgrat el meu desconeixement directe d'aquest sagrerenc, em veig capaç d'escriure quatre reflexions al voltant d'ell. Ara fa un any en Josep va rebre la Medalla d'Honor de la ciutat de Barcelona, un digne reconeixement oficial que no arriba, si em permeteu, a la sola de la sabata de l'estima que he pogut detectar en aquests darrers dies arreu del barri. La notícia del seu traspàs es va escampar com la pólvora per La Sagrera, amb la mateixa vertiginosa velocitat que la tristesa s'encomanava entre el veïnat que el coneixia. N'he tingut prou amb fer una ullada a les xarxes socials per saber que en Josep Barbero era profundament apreciat pels qui l'envoltaven i que la seva figura gaudia d'un gran respecte guanyat a força de tenacitat, dedicació, persistència i lluita constant per aconseguir un barri millor.

No seré jo qui faci una enumeració inacabable de les fites assolides sota el seu lideratge, entre altres raons perquè seria només fer-me ressò del testimoni d'altres persones més properes a ell i que poden parlar amb moltíssima més autoritat que jo. Però em consta que la seva "obra" no ha estat menor i que el seu pas per La Sagrera ha deixat una empremta inesborrable, ja que molts dels racons que hem vist millorats en les darreres dècades amaguen una mica, si no molt, de la seva contribució desinteressada per afavorir la qualitat de vida del veïnat.

En Josep Barbero ha marxat, però el seu record romandrà sempre present entre nosaltres. Fins i tot per a les persones que, com jo, no vam tenir la sort de treballar plegats, perquè la seva vida constitueix un exemple d'entrega als altres, de dedicació incansable al barri, possiblement el que més estimava. Un model a seguir i un estímul per continuar lluitant per fer del nostre entorn un lloc millor per viure. Perquè, tot i no haver-lo tractat, estic convençut que l'únic que devia desitjar és que, quan ja no hi fos, altres continuéssim treballant per La Sagrera amb la mateixa determinació amb què ell ho va fer durant tant de temps.

Siguís on siguis, Josep, et tindrem present. Siguis on siguis, Josep, ho farem possible. Gràcies per la teua contribució i, sobretot pel teu exemple.

Jordi Vilagut i Munt

Col·laborador de la revista
i coordinador d'activitats veïnals

Foto: **Xavier Basiana**



QUI PERD ELS ORÍGENS, PERD EL CAP

SALUT I L'AJUNTAMENT DE BARCELONA ACORDEN LA NOVA UBICACIÓ DEL CAP LA SAGRERA

A la plataforma **Salvem CAP La Sagrera** estem molt contentes. Hem aconseguit fer sentir la nostra veu i les Administracions han entès que la reivindicació d'un espai més gran per atendre la població del nostre barri era important i molt necessària. Per fi han anunciat públicament que ens faran un nou edifici on ubicar un CAP més gran i amb més serveis. Segons el seu compromís, en uns 5 anys serà una realitat!!!

Però no oblidem els nostres orígens... Era l'any 2018 quan unes quantes usuàries ens vam trobar amb la sorpresa de saber que pensaven tancar el servei de pediatria del nostre CAP i derivar-lo a les línies pediàtriques de Casernes i Maragall. Així va ser com, "per casualitat", anant a portar a la revisió pediàtrica els nostres fills i filles, ens en vam assabentar. Ah! Lucinant, oi? I de rebot, resulta que també cessava la ginecologia, tu! De fet, si cap de nosaltres hagués aixecat la veu en aquell moment, segurament hauria passat. Sense cap explicació prèvia, sense cap advertiment i, evidentment, encara menys, sense consultar-ho amb la població. Això entenem que també ho havia decidit l'Administració, és clar.

Doncs vingia! Som-hi, al carrer! A demanar allò que és nostre! Serveis públics i de qualitat per a tota la població!

I aquí va començar la Plataforma a caminar: tallant carrers, teixint xarxa amb les AFA del barri, amb les entitats (menció i agraïment especial a l'AVV), anant al Consell de Districte a demanar el que és nostre, recollint signatures pel barri, reunint-nos amb qui va caler... perquè la pediatria i la ginecologia no marxés de La Sagrera.

I com no oblidem els nostres orígens, sabem que no sempre les Administracions vetllen pel nostre benestar i, per aquest mateix motiu, no ens conformarem amb l'anunci del nou CAP. Continuarem atentes a les passes que cal fer fins a tenir-lo, perquè, tristament, hem evidenciat que qui no reclama, no troba. Així doncs, tenim la intenció de fer-ne el seguiment que calgui i aprofitem també per reclamar la millora del servei en general fins que aquest moment arribi. Els mòduls d'ampliació del CAP actual són urgents! El personal sanitari i administratiu és urgent! Les persones necessitem que les Administracions pensin en nosaltres, ens cal una atenció sanitària excel·lent, la millor, i no pararem fins a aconseguir-la!!!

Plataforma Salvem CAP La Sagrera.



El departament de Salut de la Generalitat de Catalunya i l'Ajuntament de Barcelona han acordat la nova ubicació del que serà el nou CAP La Sagrera, al districte de Sant Andreu de Barcelona. Aquest centre d'atenció primària està pendent d'una ampliació a causa de l'important creixement demogràfic al barri i de la situació excepcional de la pandèmia. Les limitacions de l'espai on és ara feien inviable l'ampliació del centre i, per aquest motiu, Salut va demanar al consistori la possibilitat de buscar un nou solar on poder ubicar un nou CAP. Després de mesos de treball entre les dues institucions, i en comunicació amb els equips professionals i les entitats veïnals que havien reclamat aquesta solució de manera urgent, s'ha acordat iniciar els tràmits per construir el nou centre al Passatge Bofarull, just al costat del poliesportiu La Sagrera. La parcel·la té una superfície de base de 1.000 m² que s'haurà d'adequar per a la futura construcció a uns 800 m² i a una alçada de 4 pisos, un global aproximat de 4.000 m².

El projecte de funcionalitat del nou CAP La Sagrera preveu mantenir la cartera de serveis que disposa el centre en aquests moments, esponjant l'atenció a la ciutadania. En paral·lel, des d'ara i fins que comencin les obres, l'Ajuntament de Barcelona cercarà alternatives als usos que actualment té la pista provisional d'entrenament que deixarà de donar servei d'aquí a dos anys, aproximadament. Igualment, Salut i Ajuntament valoren de forma molt positiva el paper que han jugat la Plataforma pel CAP La Sagrera, així com l'Associació de Veïns i Veïnes de La Sagrera i els equips professionals del CAP per arribar a aquest consens.

Actualment el CAP La Sagrera té una àmplia cartera de serveis oferint medicina de família, infermeria, pediatria, odontologia, treball social i atenció a la salut sexual i reproductiva. També es gestionen 3 residències de gent gran i una de salut mental. També és el centre de referència de 18 escoles i de l'atenció i seguiment a un centre de menors. A més a més ofereix serveis d'atenció especialitzada integrada, amb visites de consultes per a les especialitats de cardiologia, endocrinologia, pneumologia i centre de salut mental infantil i juvenil (CSMIJ).

En les properes setmanes es procedirà a fer el canvi d'ús del solar i s'iniciarà el procés de cessió del solar que culminarà en l'aprovació del Ple municipal de l'Ajuntament de Barcelona. Un cop es formalitzi la cessió del terreny per part de Patrimoni al Servei Català de la Salut (CatSalut) s'iniciaran els tràmits per a la licitació del projecte d'obra. Es preveu que la construcció del nou CAP pugui estar enllestida en 5 anys.

Conscients del temps que es trigarà a construir el nou centre, des del departament de Salut i conjuntament amb l'Ajuntament de Barcelona s'ha treballat per trobar un espai proper al CAP actual on poder habilitar un mòdul provisional per ampliar els serveis d'atenció del centre mentre durin les obres.

La ubicació d'aquest nou edifici de suport es farà al carrer Baixada de la Sagrera, a un 300 metres de l'actual CAP La Sagrera, la qual cosa permetrà una mobilitat àgil tant des del punt de vista dels equips professionals que hi treballen com per a les persones usuàries.

Web Ajuntament de Barcelona Districte de Sant Andreu

ENTRA AL MERCAT DE FELIP II



“CARRER DE MARTÍ GARRALAGA, 08027, BARCELONA”

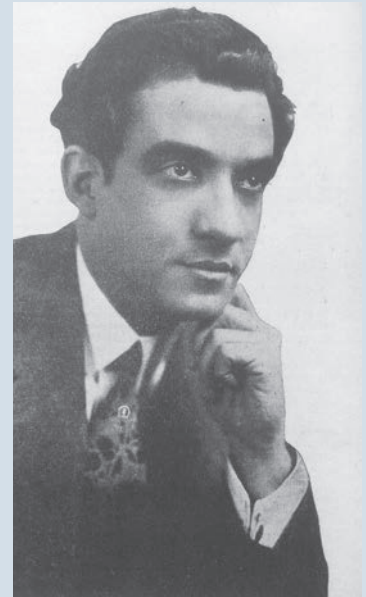
Tal com estava previst, en el marc de la Festa Major es va fer un acte en què, després de fer un repàs al que des del Centre de **Documentació de la Sagrera** s'ha recopilat de la biografia de Martí Garralaga, es va fer una projecció d'un se-
guit de seqüències de pel·lícules en les quals va intervenir, a tall de tastet de la seva extensíssima trajectòria com a actor secundari i de repartiment.

En el decurs del debat que es va obrir posteriorment, i recollint la intenció que en el nomenclàtor del barri hi hagi un record per a aquest sagrerenc universal, va sortir una proposta molt interessant i que tindria poques dificultats per poder-se dur a terme. Es tractaria de posar el seu nom al Passatge Bofarull, un tram de carrer que ha mantingut una denominació que no és l'apropiada, ja que des de fa anys (en concret des de 1967) el carrer del qual sortia aquest Passatge ja no es diu Bofarull, sinó Ciutat d'Elx. Això pot induir

a equivoc per la duplicitat d'aquest nom en dos barri-
ris veïns, però diferents (fins i tot podríem dir que el nom apareix per tripli-
cat, ja que no gaire lluny, al Clot, tenim també el carrer antic de Bofarull).

En breu s'iniciarà la petició per aconseguir-ho, iniciativa per a la qual es disposa del suport de la Filmoteca de Catalunya i de l'Associació d'Actors i Directors Professionals de Catalunya, esperant que s'hi sumin les principals entitats del nostre barri

Martí Garralaga en una fotografia oficial de la seva etapa com a cantant líric. CDLS



Centre de Documentació de La Sagrera

EXPOSICIÓ D'ANTONI TORRELL A LA NAU BOSTIK FINS A FINALS DE GENER DEL 2022

La periodista, i veïna de sempre de La Sagrera, M. Cinta S. Bellmunt, ha estat una de les encarregades de dur al nostre barri un esplèndida exposició d'un artista tarragoní, exposició que els sagrerencs tenim la possibilitat de gaudir a la sala Gandul, de la Nau Bostik, fins a finals de gener del 2022.

A continuació reproduïm i adaptem la presentació que ella va fer de l'exposició aquest estiu passat a Tarragona, ciutat on viu des de fa molts anys, i on desenvolupa la seva professió. “Aquella nit de tardor feia fred. No era gaire tard, però els carrers de la Part Alta de Tarragona estaven buits i foscos. Jo feia poc que havia arribat de Barcelona, el juliol del 1986, i m'havia instal·lat a viure en aquesta ciutat. Aquell dia havia quedat amb un artista, l'Anton Roca, per anar a fer una copa en un local on es reunien persones del món de **l'art, de la literatura, del teatre...** Hi havia un nucli central que es trobaven pràcticament cada dia i eren membres del Col·lectiu La Gent del Llamp; l'Anton me'ls volia presentar perquè jo en aquella època era periodista de Cultura i em podia interessar seguir l'activitat que duien a terme. Després de caminar una estona vam arribar a un carreró sense sortida on hi havia el **Cafè Poetes**. Hi vam entrar i de seguida aquell local, **una petita joia**, em va captivar. Era preciós, tot estava molt cuidat i concebut amb gust. Sonava música de qualitat i el to de les converses era suau.

Regentaven el Cafè Poetes una parella, el Joaquim Martín i l'Antoni Torrell. Amb molta il·lusió, i una gran dosi d'atreu-
ment, l'any 1978 havien obert aquest local que traspuava art i literatura per totes bandes, en una àrea degradada de la ciutat.



Així va ser com vaig conèixer el Toni, que havia pintat ell mateix el seu cafè, i era alhora un mestre del collage, encara que les seves obres aconseguides amb el rotring són també una meravella. Ell tenia molts dots de paraula i li agradava xerrar amb la clientela. Ben aviat ens vam fer amics i vaig anar seguint també la seva activitat artística, intensa i molt productiva. L'exposició Antoni Torrell, un esperit lliure, que s'ha exhibit al Museu d'Art Modern de Tarragona (MAMT), i que ara ho fa a una sala de la Nau Bostik de La Sagrera, és només **una petita mostra** de la seva capacitat de creació. Treballador incansable i minuciós va ser pintor, il·lustrador, escenògraf, cartellista i dissenyador de vestuari.

De la seva obra m'ha impressionat sempre la paciència i la cura que tenia per al detall, la precisió amb què anava elaborant les obres i la seva capacitat per expressar també els seus sentiments, les seves pors, la seva estimació per determinar persones, la seva visió del món i els corrents artístics que admirava.”

M. Cinta S. Bellmunt

ANÈCDOTES HISTÒRIQUES DEL FUTBOL

Els xiulets més forts de la història, quan es parla de xiulets, l'aficionat actual del Barça els té molt presents: va passar a la final de la copa del Rei a València, l'any 2009, al camp de Mestalla, on el Barça es va enfrontar amb l'Athletic de Bilbao. La xiulada monumental es va produir a l'arribada del rei Joan Carles I a la graderia, la qual era plena de banderes estelades, ikurriñes i pancartes del tipus "We are nations of Europe", "Good bye Spain".

Una altra xiulada també forta va ser la dedicada a l'exfutbolista del Barça FIGO quan va venir al Camp Nou amb el seu nou equip, el Real Madrid.

Sabeu que al barri tenim una **penya Barcelonista Districte XXVII La Sagrera**, fundada l'any 2003 i que es

troba al carrer Hondures 30, Barcelona (a les instal·lacions de l'Espai 30). A cada partit de futbol a la penya hi ha gent nova que s'ho passa molt bé. Ja sabeu, no falteu a la penya!
Jordi Aragonès

Jordi Aragonès



DESCOBRINT EL QUILLING

Som un grup de dones que practiquem l'art del **QUILLING** i que ens trobem un cop a la setmana a LA TORRE DE LA SAGRERA per fer els treballs i compartir idees i habilitats. Amb aquest breu article volem compartir amb la gent del barri la nostra afició.

El **QUILLING**, també anomenat "**filigrana de paper**" és l'art d'enrotllar tires de paper de diverses amplades per fer peces, amb aquestes peces es fan figures, ja siguin flors, animals, dissenys personals, etc. Es poden fer quadres decoratius de totes les mides, decorar un marc de fotos, arracades, penjolls, collarets, capsetes, postals i un munt de coses més.

Enguany ens hem atrevit amb el 3D i estem molt satisfetes del resultat obtingut d'un pessebre que hem fet per donar a La Torre de la Sagrera com a agraïment al seu suport. Hi ha dotze figures i hem fet servir 230 metres de paper de 5 mm. d'ample i hem invertit un total de 74 hores.

El podeu veure exposat a la Torre de la Sagrera fins després de Reis. Esperem que us agradi.

"Quillineres": Elisenda, Gemma, Isabel, Mercè, Montse, Núria, Ofèlia i Rosó



HAS ESTAT A L'HORT DE LA SAGRERA?

Recorda que l'hort urbà del barri, gestionat per l'AVV de La Sagrera, es diu **La Ferroviària**, amb entrada pel carrer Camp de la Ferro, entre la Residència de gent gran i la Biblioteca, una zona de serveis públics comunitaris. Us recordem que al nostre hort no fem servir cap producte químic.

En aquest final d'any i inici d'un de nou, us recordem que d'aquí a poc temps serà el temps de collir els **calçots**. Ja us hem explicat en revistes d'altres anys que els calçots surten dels grills de les cebes blanques i que es mengen, habitualment, acompanyats d'una salsa típica que es diu **romesco**, pròpia del Baix Camp.

També podem dir que el tomàquet és ric en fibra reguladora del trànsit intestinal. **El tomàquet de Benach** és una varietat conreada en algunes explotacions de las terres del Baix Camp apreciada sobretot pel seu aspecte atractiu i sabor intens.

Per acabar us recordem algunes curiositats sobre els **vents**. Els principals són: la **tramuntana** (nord), el **gregal** (nord-est), el **llevant** (est), el **xaloc** (sud-est), el **migiorn** (sud), el **garbí** o **llebeig** (sud-oest), el **ponent** (oest) i el **mestral** o **cerç** (nord-oest).

Us recordem que es fan visites guiades i per poder venir truqueu a la biblioteca La Sagrera-Marina Clotet, al telèfon 93 340 86 75

Jordi Aragonès





PREGÓ DE FESTA MAJOR

Aquest any, per Festa Major, hem tingut novetats en el món dels geganters del barri. La nostra estimada **Sagrerina**, que podem veure habitualment a la Torre de la Sagrera, on té la seu la Colla gegantera del barri, ha arribat a la majoria d'edat. I el millor regal que ha pogut tenir també ha arribat de mans del seu "pare", en Xavier Basiana, i del seu actual projecte, la Nau Bostik, i és una companya, la Bostikina, que l'acompanyarà a partir d'ara en rues, desfilades i trobades geganteres. Al barri estem d'enhorabona per comptar amb una parella de gegantes tan maques, que duren el nom de La Sagrera més enllà del barri



Aprofitem per reproduir aquest fragment del pregó de Festa Major que en Xavier Basiana va proclamar a la Nau Bostik el passat 19 de novembre.

"El 19 de novembre de 2021, ha fet 18 anys que la Sagrerina va arribar al barri, a la Nau Ivanow, l'espai que en aquella època gestionava. Recordo que vaig fer possible el desig del meu barri de tenir gegants com qualsevol altre poble.

Quina il·lusió contribuir a fer que fos possible. Han passat 18 anys i recordo la persona que va fer de model. Recordo també aquell 23 de novembre de 2003 en què els gegants del meu poble, **Manresa**, van ser els padrins de la nostra geganta **La Sagrerina**. Recordo la creació i il·lusió de la nova Colla Gegantera que se'n va fer càrrec.

Han passat 18 anys i la Geganta ja és major d'edat. Personalment em vaig comprometre amb altres coses com la creació

de l'**Espai 30**, i especialment aquests últims 6, ja quasi 7 anys, en consolidar la **Nau Bostik** com a motor cultural i espai de trobada a la ciutat de Barcelona. I d'aquí surt la iniciativa que a La Sagrera hi hagi una nova geganta.

Es diu **Bostikina** en honor a la gran fàbrica que els anys 60 i 70 hi havia a La Sagrera, la **multinacional Bostik**, que feia cola industrial. Qui no recorda el Blu-Tack Bostik? Per això, jo sempre dic que la **Nau Bostik enganxa**. I a mi em va enganxar de ple!

I aprofito, ara que tinc un micro, per reivindicar el desig que tots i totes mantenim a l'hora de lluitar per preservar el poc patrimoni industrial que ens queda a La Sagrera. I també per això neix la **Bostikina**, que és dona i feminista, i tant de bo que s'avingui amb **La Sagrerina** i si el destí ho vol, siguin **parella**.

Ella serà la nova imatge de la Nau Bostik: jove, guapa, treballadora, ambiciosa, persistent. I esperem amb ella aconseguir grans reptes, com ser un espai de **gestió comunitària** a la ciutat de Barcelona, i que al 2026, quan **Barcelona sigui la Capital Mundial de l'Arquitectura**, la Nau Bostik ja sigui un espai municipal, verd, sostenible, amb cobertes verdes i plaques solars, i un dels exemples de reconversió fabril a la nostra ciutat. Amb tu **Bostikina** lluitarem per això.

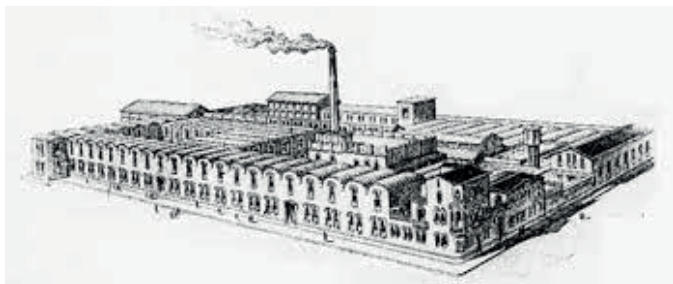
I en un futur, com a barri, podríem anar a buscar una nova geganta a qui li diríem **La noia de la Torre del Fang**. Aquesta encara va perduda i malviu en les obres de l'entorn de l'Estació de La Sagrera. Com ens agradaria gestionar i donar vida a aquell espai.

Mare meva quants anys portem d'obres i encara no veiem el final. Recordo que vàrem crear una plataforma l'any 1998 que es deia: "**Volem l'estació el 2004!**". Passaren tots els polítics de l'època per la **Nau Ivanow**, i a quin any estem avui?

Però avui estic **content i feliç** de poder veure fet realitat el somni que al meu barri de La Sagrera tinguem ja dues gegantes i tant de bo algun dia siguin parella. I així la Sagrera seria el primer lloc en tenir una **parella de gegantes de Catalunya!**

Gràcies, **Comissió de Festes**, gràcies, **Drac, Diables i Gegants de la Sagrera**, gràcies, **entitats aquí representades**, gràcies, amigues i amics i que tinguem una molt bona Festa Major de La Sagrera!"

Xavier Basiana Vers,
arquitecte, fotògraf i activista cultural.



La Algodonera Canals, coneguda també per Can Mestres, ocupava des de 1907 l'illa entre Monlau, Masadas, Cortit i Pacífic, i pertanyia a la família Canals. Aquesta família s'havia establert a La Sagrera el 1892, a l'antiga farinera on avui hi ha el parc de la Pegaso, fins que van fer la fàbrica modernista, obra de Joan Rubió i Bellver, una petita part de la qual encara perviu com a habitatges.

Els seus orígens eren a Reus. Josep Oriol Canals i Francesc Tarrats eren dos dels socis de La Fabril Algodonera, o el Vapor Nou a Reus, fundada el 1846 i que superà els 2500 treballadors. Els Tarrats eren els accionistes majoritaris; Joan Tarrats Aleu primer, però en temps del seu fill Joan Tarrats Homdedeu, el 1892, l'empresa liquidà i passà als actius a la nova societat Tarrats y Canals S en C, que el 1903 passaria a controlar un germà, Josep Maria Tarrats Homdedeu.

El 1892 un germà Tarrats, Francesc, i el soci Canals, casat amb una germana Tarrats, van crear en comandita l'empresa de La Sagrera. Mort Canals, l'any 1915, passaria a girar a nom de Viuda de Jose Oriol Canals y Cia, i el 1922 es convertiria en La Algodonera Canals SA, fins a la seva fallida, passat el 1950. La viuda de Canals, Dolors Tarrats i Homdedeu, moria el 1924.

El nom popular de Can Mestres ve pel cognom de qui fou alguns anys director de la fàbrica, Josep Mestres i Freixa, que residia a la torre habitatge a la mateixa fàbrica (cantonada amb Pacífic) i que va morir l'abril de 1916. A l'empresa treballaren, segons les èpoques, entre cent i dues-centes persones, majoritàriament dones.

Canals i Tarrats eren gent cultivada. En Josep Maria Tarrats tenia un gran vedat de caça a Reus, a la Grassa i Quart Lluny, i negocis al Pantà de Riudecanyes. Joan Tarrats, casat amb Dolors Segimon, presidia la Compañía Reusense de Tranvías, nego-

cis d'aiguardents i era conseller del Banco de Reus; va morir el 1908, però abans havia encarregat a Pere Caselles el seu palauet modernista, Can Tarrats, a Reus. Com havia fet el matrimoni Canals-Tarrats va encarregar també a Rubió i Bellver la Torre dels Matons o Can Canals, avui enderrocada, per a viure-hi al carrer Dolors Monserdà de Sarrià.

Una de les filles, Maria Dolors, va fer-se monja i morí a Godella el 1965, de la qual n'hem parlat (Tota La Sagrera n. 167, de desembre de 2016) i que l'arquitecte Antoni Gaudí l'havia pretès en matrimoni. Ignasi va ser un pioner de la fotografia de muntanya, gran excursionista, l'obra del qual es troba al Centre Excursionista de Catalunya i a l'Arxiu Fotogràfic de Catalunya.

L'esclat de la guerra significà un trauma, perquè l'empresa fou

collectivitzada i els Canals, gent catalanista i de dretes, van ser perseguïts. Mentre un germà Canals i Farriols, Josep Oriol, enginyer que dirigia la fàbrica i que havia hagut de fugir per salvar la vida, moria com a Alférez Provisional al Front d'Astúries, l'agost de 1937, al bàndol franquista, la seva germana, Dolors Canals i Farriols, pedagoga, organitzava el servei de Guarderies de Guerra de la Generalitat i s'hagué d'exiliar al final de la guerra, esdevenint una important científica i pedagoga internacional, referent de l'educació infantil de 0 a 3 anys, la qual retornada a la Transició, morí al 2010, deixant els seus casa i llegat a la ciutat de Barcelona.



Joan Pallarès-Personat

FARMÀCIA
Susana Serra
La teva salut, la nostra prioritat

espai verd

PRODUCTE FRESC, NATURAL,
DE PAGÈS, DE PROXIMITAT I KM 0

📍 Josep Estivill, 33-35 · 08027 BCN · T. 932 77 97 54
✉ espaiverd2020@gmail.com 📷 espai.verd.2020
📞 626 926 436

PHOTOSAGRERA

L'entitat fotogràfica de la Sagrera.

Punt de trobada dels aficionats a la fotografia a la Sagrera.



Aquest mes de desembre els nostres companys Quim Llopis, Antoni López i Josep Lluís Roig presenten al Centre Cívic La Barraca l'exposició fotogràfica titulada Anima Naturalis.

Són fotografies testimoni d'una impactant "performance" de l'Associació AnimaNaturalis per convidar a la reflexió sobre la relació entre la nostra afició per la carn i les seves conseqüències: patiments dels animals, proliferació de malalties i destrucció del planeta.



El tema del social de novembre va ser "escales". Amb una gran participació, es van poder veure fotografies de gran qualitat.



ELENA LLORENS

Associació PhotoSagrera.

Visita la nostra web www.photosagrera.cat
info@photosagrera.cat



CARME GONZALEZ



JORDI PALOMERAS



FEMINISMES

BCNantimasclista



No és No

És responsabilitat de tots i totes visibilitzar les agressions sexistes.

Els comentaris ofensius, les persecucions, els tocaments no consentits... són agressions intolerables que cal eradicar amb la implicació de tothom.

No callis, actua.

Si necessites suport, pots contactar amb:

112

TELÈFON D'EMERGÈNCIES

900 900 120

CONTRA LA VIOLÈNCIA MASCLISTA

**Districte de
Sant Andreu**

**Ajuntament de
Barcelona**

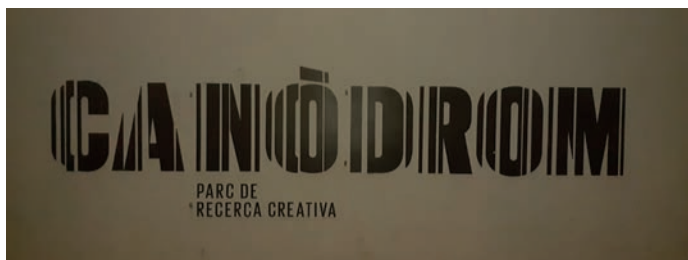




MISTERIS DEL DISTRICTE

Hi havia una vegada... un canòdrom

Fa molts i molts anys, a tocar de la Sagrera, hi havia un lloc molt especial, on tota la canalla alguna, o moltes vegades, hi havíem anat. Era com entrar en una altra dimensió, un edifici raríssim et permetia, sense cap mena de control ni havent de pagar entrada, accedir a unes grades que donaven a una gran pista ovalada molt més gran que el mateix edifici. Sonava un tret i immediatament s'obrien unes portetes i sortien esperitats una munió de gossos llargs i prims que corrien desesperadament darrera una mena d'artefacte elèctric. Per als meus ulls d'infant era un misteri que els gossos sempre sortissin amb el mateix delit i desesper, malgrat no encaixar mai la suposada llebre. Fins llavors jo estava convençut que els gossos eren més intel·ligents, almenys els que havia vist, però alguna força misteriosa hi havia en aquell edifici que feia embogir els llebrers.



Els temps van canviar i altres espectacles van cridar l'atenció del públic general, el fet és que un dissortat dia el canòdrom va tancar les seves portes.

Alguna cosa s'havia de fer amb el Canòdrom, pensaven des del Districte, però els espectacles són cars, millor un parc, és molt més senzill i els veïns segur que no es queixen. Però no un parc tradicional, calia un que sorprendés, que fos novetat, en definitiva, creatiu; però no és tan fàcil, ja que per aconseguir-ho cal fer una recerca profunda i rigorosa. Aquest deuria ser el procés que van seguir les ments pensants del Districte per acabar convertint un edifici dissenyat per a espectacles a l'aire lliure en un **Parc de Recerca Creativa**. La veritat és que no se m'acut un altre argument: un Parc en un sol edifici?, per fer-hi **Recerca**? I sobretot **Creativa**, que ningú patís, que no destinarien els diners públics a fer recerca d'un altre tipus i menys destructiva.

El Parc dins de l'edifici no anava ni amb rodes, i quan més desesperats estaven els funcionaris del Districte, se'ls va aparèixer l'esperit del Canòdrom, sota la forma de **Fada de la Democràcia**.

Lavors els va dir que es deixessin de parcs, que com era que no s'havien adonat que ja hi havia el de la Pegaso allà mateix? Finalment els va ordenar que dediquessin l'edifici a la seva majestat, perquè si la Palas Atenea tenia un temple, ella no havia de ser menys. Els pobres funcionaris, morts de por, li van jurar que li dedicarien el canòdrom, i fou així com l'edifici es va convertir en **Ateneu Democràtic**.



Quan la notícia va arribar a la plaça de St. Jaume, els van dir que si s'havien begut l'enteniment?, que si insinuaven que sols ells eren democràtics? Lavors per salvar el càrrec i que no els castiguessin amb un trasllat al districte de Nou Barris, és van inventar això de la digitalització, que ara està molt de moda, i és clar, la innovació, per justificar els diners que portaven gastat en la "Creació", i així almenys van salvar els mobles.

Vet aquí perquè actualment el canòdrom porta l'extravagant nom **d'Ateneu d'Innovació Digital i Democràtica**, ja que millor no fer enfadar l'esperit que hi resideix.

I vet aquí un conill, i vet aquí un llebrer, que aquest conte ha acabat bé.

SEID (Sagrerenç Enlluernat i Divertit)

**Fes publicitat,
fes barri**

**PERRUQUERIA
MAR-I-BEL**
Tel. 93 352 29 63
C/ Sant Antoni Ma Claret, 474, 1r 2a
08027 Barcelona

Montse Iniesta
PERRUQUERIA UNISEX
Vallès i Ribot, 54 · 08027 Barcelona
Tel. 934 080 280
Montse Iniesta Peluqueria

**Fes publicitat,
fes barri**

SI TENS GANES D'AJUDAR A QUE LA NIT MÉS MÀGICA DE L'ANY ARRIBI A TOTES LES CASES, T'ESPEREM A LA CAMPANYA DE JOGUINES DE LA SAGRERA!

Necessitem persones que s'uneixin a l'equip coordinador per seguir donant vida a aquest voluntariat.

CONTACTE AMB NOSALTRES:

📷 @joguines_xrei
✉️ campanyareis@hotmail.com

ET SEGUIM NECESSITANT !

Campanya de Joguines 2021/2022

**CASAL PARROQUIAL CRIST REI
Barri La Sagrera**

NECESSITEM

- JOGUINES **NOVES** INFANTS DE 0 A 12 ANYS
- PAPER DE REGAL
- LLIBRES EN BON ESTAT

DESEMBRE

Recollim 11h a 13.30h / 17h a 19.30h
DL.27, DT.28, DC.29, DJ.30

📷 @joguines_xrei
✉️ campanyareis@hotmail.com

Banc del temps
la sagrera

Bones Festes i un Felic Any Nou ple d'intercanvis

CONSUMIR BONS ALIMENTS TENINT CURA DEL TERRITORI

“El bon aliment cria enteniment”

(Cuentos del Progreso. Conversacions con el pastor. Gustavo Duch Edicions SCCL, 2021 p. 86)

L'exposició del col·lectiu Desvestint aliments, en col·laboració amb “30 Panxes”, cooperativa de consum ecològic, a l'Espai Trenta i a la Torre de la Sagrera, Barcelona, ha estat summent il·lustrativa de la força que està adquirint arreu un cooperativisme de consum de gran projecció de futur, en el ben entès que la ciutadania es vagi “posant les piles”.

Si aquest darrer supòsit no es produeix, aquesta mena de lloables iniciatives quedaran al calaix dels projectes marginals o emigraran al cel de les bones intencions. En qualsevol cas, aquesta petita, però didàctica exposició palesa fins a quin punt la pràctica del treball en xarxa i de la interconnexió i la utilització de les tecnologies digitals són poderosos aliats d'un estil de vida coherent amb fer front al capitalisme neoliberal, depredador dels recursos del planeta.

Un associacionisme agroecològic malda per créixer.

*Que els nostres fills ja no saben, Com fer créixer el seu menjar,
Com s'arriba al sacrifici, Com s'afronten les veritats.
Cançó de Sílvia Tomàs Trio, “Un vell home”*

Produir i consumir de forma racional i natural es conjuga i compenetra amb la necessitat de salvaguardar el territori de tots, aquesta “Terra dels Homes” (i de les Dones!) somniada.

Tot això es fa, en el nostre cas, mitjançant un meritori aprenentatge que sorgeix d'una motivació profunda de justícia social i ecològica i de sostenibilitat. I és així com, a molts diversos punts de la nostra geografia i en bona sintonia amb la vitalitat associativa històrica de les classes populars, un associacionisme intel·ligent de caire agroecològic s'ha manifestat: Conreu Sereny, El Rodal, Ca la Rosa, Quèviure, Distribuïdora de Mercat Socials SCCL, L'Aresta, El Rec de Sant Andreu, El Borró, El Llevat, Espai orgànic, el mateix 30 Panxes, o L'Economat Social de Sants. Són iniciatives a peu pla o també de segon grau, com el cas de Quèviure, distribuïdora majorista de consum responsable, constituïda el 2013 al barri de Sants de la ciutat de Barcelona, amb voluntat de trencar el concepte d'intermediaris, bo i facilitant un punt de trobada entre productors i consumidors.

Poca broma, les entitats “sòcies” de Quèviure, que poden ser sòcies consumidores o sòcies productores, van des de l'Associació El Llevat Cooperativa de consum agroecològic, nascuda el 2009 al districte de Nou Barris, a la Cooperativa Consum Ecològic El Rec al Congrés-Indians i zones properes, passant per la Cooperativa de Consum 30 Panxes de La Sagrera, L'Economat Social Cooperativa de treball associat, de Sants, la Fleca L'Aresta, que des de Santa Coloma de Queralt promou la sobirania alimentària, a través de l'elaboració de pans i d'activitats de recerca i formació, la mateixa Fundació Roca i Galés, fundació històrica impulsora del cooperativisme, radicada al centre de Barcelona, la Cooperativa de Consum El Cabàs de Santa Coloma de Gramenet, el Menjador Ca La Rosa, menjador escolar de productes ecològics, locals i amb valors socials, també a La Sagrera barcelonina, Opcions de Consum Responsable, al carrer Casp de Barcelona, la botiga agroecològica cooperativa de Sabadell, El Rodal, “nascuda d'una plataforma que agrupa persones consumidores i productores del Vallès Occidental”, El Borró, una cooperativa de consum responsable i ecològic del barri de Sant Andreu, a Barcelona, L'Olivera Cooperativa, “d'integració social que es dedica al cultiu de vinyes i oliveres per elaborar vins i olis ecològics de gran qualitat” ubicada a Vallbona de les Monges a l'Urgell, en fi, l'Espai Orgànic, una

cooperativa d'alimentació ecològica i de proximitat, situada a Gavà, Baix Llobregat.

Darrera de totes aquestes iniciatives hi ha la realitat d'una pràctica cooperativa més que centenària, riquíssima en experiències i assoliments, inseparable de totes les conquestes democràtiques del passat. Un passat, de totes maneres, amb alts i baixos i terribles reculades (la negra nit del franquisme o l'actual alienació de masses provocat pel neoliberalisme imperant).

Que les masses nostrades poden reaccionar, no estan mortes, crec que ho demostren de forma meridiana sacsejades com la revolució democràtica d'octubre de 2017. I és un imperatiu de salut col·lectiva anar entrenant i formant gent que no facin de l'escarxofar-se, arrepapar-se al sofà, endropir-se i emperesir-se llei de vida.

En opinió meua, aquests col·lectius cooperatius de consum ecològic interpel·len la ciutadania justament perquè duen a terme una tasca heroica que només pot tenir sentit si no s'entén com un esforç aïllat, sinó com una manifestació de la voluntat de canviar la societat i el món per fer-lo més just i habitable.

Per això aquests grups insisteixen en l'autogestió i participació compartida de baix cap a dalt. Però aquestes costoses dinàmiques de fer les coses en comú de forma “corresponsable” han de servir perquè l'agroecologia vagi guanyant espai en la societat, de manera que no sigui un bolet, un reducte d'uns pocs ciutadans “conscients”.

I aquí ens apareix una bona pregunta: de què depèn que el fer de totes les “30 panxes” que fan feina sigui un fer efimer o una praxi amb tarannà de pervivència?

Fan una feina d'interès públic i, en aquest sentit, haurien de ser més potenciades i recolzades per les administracions públiques, de fet i no només amb bells discursos. Però no haurien de caure dintre de les lògiques burocràtiques i xucladores de clienteles, a què tan aficionades són les estructures de poder partidistes.

En la mesura que no rebin el nombre suficient de suports i recolzament aquestes entitats poden “cremar” els seus membres més actius i participatius. No oblidem que totes elles són autogestionades i de tarannà assembleari.

Sense la participació sostinguda dels seus socis perden la seva raó de ser. Però aquestes iniciatives eixides de la base no poden menysprear haver de recórrer a un cert grau de professionalització amb treballadors i col·laboradors laborals fixos, sobretot si s'aspira a models d'una mida més gran.

Per què em refereixo a la necessitat de comptar amb professionals? Doncs, senzillament perquè la gestió del dia a dia a aquestes cooperatives dificulta molt, segurament, la possibilitat de trobar temps i espai mental per participar en espais d'articulació col·lectiva, agreujat tot plegat per les distàncies geogràfiques. La remuneració de certes tasques per arribar a més persones pot ser indicada, i no cal fer-hi escarafalls.

Per anar endavant hom parla de “gestió compartida” entre entitats, parcialment professionalitzada. També, per exemple s'esmenta el paper que han de tenir en tot plegat les administracions públiques (propaganda del model de consum responsable, aplicació de clàusules socials o compra pública). Ens trobem, en definitiva, en un camp obert de possibilitats, pel que fa a les experiències agroecològiques i a llur suport públic. Les eines hi són, però, el quid de la qüestió rau en com afavorir l'autogestió en un capitalisme que, precisament, fa el que pot per fer-la prescindible i marginal.

Pere Solà i Gussinyer

LA FAVB DEMANA QUE EL 25% DEL PRESSUPOST DE SALUT ES DESTINI A L'ATENCIÓ PRIMÀRIA

La Federació d'Associacions Veïnals de Barcelona (Favb) va demanar per carta al president de la Generalitat de Catalunya, Pere Aragonès, que el **25% dels pressupostos** de salut que s'han d'aprovar es destini a l'**atenció primària**. La missiva, que a dia d'avui, 16 de desembre, encara **no ha tingut resposta**, reivindica una "**assistència de qualitat i equitativa**", que "només es pot dur a terme des del sistema públic". Per això també exigeix "**revertir les privatitzacions** dutes a terme els últims anys i promocionar el servei públic i la seva qualitat".

La carta, redactada per la Comissió de Salut de la Favb i signada per la presidenta de la Federació, Ana Menéndez, recorda que cal "**tenir professionals suficients** de totes les categories per atendre a la població assignada en tot el que especifica la cartera de serveis", disposar d'uns "**espais físics adequats a les necessitats i on es pugui donar una atenció digna**" i "millorar la coordinació de l'atenció primària amb hospitals, salut mental, rehabilitació i serveis socials, per facilitar la vida als usuaris i reduir les llistes d'espera quirúrgiques, per a proves i per a visites". També demana "acabar amb la contractació d'empreses privades per fer tasques que el sistema públic pot fer", entre d'altres mesures.

Text íntegre de la carta

Molt Honorable Sr. Pere Aragonès i García
President de la Generalitat de Catalunya

Benvolgut president Aragonès,

Ens dirigim a vostè perquè els pressupostos que s'han d'aprovar recullin les demandes que reivindicuem des de fa anys per al sistema sanitari, i més concretament per a l'Atenció Primària. Igual que altres moviments en defensa del sistema sanitari públic reclamem que es destini el 25% del pressupost de salut a l'Atenció Primària.

Aquest 25% s'ha de destinar a:

- Tenir professionals suficients de totes les categories per atendre a la població assignada en tot el que especifica la cartera de serveis, incloent l'atenció en el seu domicili, tant en moments puntuals com en l'atenció al final de la vida.
- Millorar l'accessibilitat i la presencialitat als centres.
- Permetre la longitudinalitat, el desenvolupament de l'atenció comunitària i la prevenció.
- Aquesta atenció ha d'incloure les persones que viuen en residències assistides o en llars tutelades, que tenen el mateix dret que la resta a tota la cartera de serveis.
- Uns espais físics adequats a les necessitats i on es pugui donar una atenció digna.
- Acabar amb la contractació d'empreses privades per fer tasques que el sistema públic pot fer, i realitzar auditories de les empreses que s'han contractat fins ara, per determinar el grau de compliment de les tasques per a les quals van ser contractades.
- Evitar la segmentació i disgregació de la cartera de serveis d'Atenció Primària (pediatria, ASSIR, PADES, EAR, ESIC, odontologia, podologia, etc.).
- Millorar la coordinació de l'Atenció Primària amb Hospitals, Salut Mental, Rehabilitació i Serveis Socials, per facilitar

la vida als usuaris i reduir les llistes d'espera quirúrgiques, per a proves i per a visites.

- Fer un ús racional de les noves tecnologies, utilitzant-les en casos puntuals, promocionant la relació personal i l'empatia usuari-serveis.
- Incidir en els determinants de la salut i lluitar contra la iniquitat en l'accés als serveis sanitaris.
- Impulsar la creació de consells de participació en tots els centres per millorar els serveis i incidir en el bon funcionament.

Per al sistema sanitari català en general demanem atendre les necessitats de salut pel que fa a la prevenció i l'assistència de qualitat. Considerem que aquesta assistència de qualitat i equitativa només es pot dur a terme des del sistema públic. S'han de revertir les privatitzacions dutes a terme els últims anys i promocionar el servei públic i la seva qualitat.

Ana Menéndez

Presidenta de la Favb i Comissió de Salut de la Favb

CARTA: AVV DE LA SAGRERA AL CONSORCI SANITARI DE CATALUNYA

Després de mesos d'intensa insistència per part del veïnat i d'aquesta AVV, el passat 20 d'octubre es va fer oficial per part de les institucions (Ajuntament i Generalitat) el compromís de construcció d'un nou Centre d'Atenció Primària (CAP) al nostre barri, el de La Sagrera, al districte de Sant Andreu.

El compromís, no per esperat, ha constituït tot un esdeveniment agradable que ha estat rebut amb força satisfacció pels veïns i les entitats del barri, com creiem que havia de ser.

Reprimirem la temptació de repassar tots els esforços que han calgut per arribar a aquesta data, a aquest nou pas. Quatre anys de lluita han suposat molts sacrificis i fer una revisió al passat no és l'objectiu d'aquest escrit.

A partir d'ara el propòsit és avançar amb pas ferm cap a l'objectiu final, que no és cap altre que poder disposar del nou CAP en la data proposada, la qual, segons les manifestacions de les institucions, és l'any 2025. Bé, no és un termini tan curt com per fer volar coloms.

Malgrat tot això, no podem deixar de fer referència al fet que, sent un projecte assumit amb urgència, caldrà cinc anys de temps per veure'l realitzat, la qual cosa vol dir arribar tard. Hem de tenir en compte que caldrà instal·lar mòduls suplementaris durant aquest període de projectes i d'obres, i això ho considerem una improvisació, o sigui recursos públics mal utilitzats.

A partir d'ara, el barri en general, amb les entitats que treballen en ell, seguirem atents el desenvolupament del projecte, intentant conèixer la seva evolució, i si veiem que no progressa amb la normalitat esperada, conèixer les causes i les raons dels retards.

Tenint en compte tot el que hem exposat, creiem que el més adequat és constituir, el més aviat possible, una mesa de seguiment on es puguin plantejar i analitzar les dificultats que es puguin presentar. Desitgem evitar per tots els mitjans que les obres s'allarguin en el temps sense conèixer els motius i si cal introduir modificacions que siguin conegudes amb temps per poder-les consensuar.

Esperem que designin els més aviat un/uns interlocutor/s. Restem a la seva disposició per treballar conjuntament en aquest projecte.

Jaume Matas Pedra

President de l'Associació de Veïns i Veïnes de La Sagrera

PRESSUPOSTOS PER A LA SANITAT DEL 2022

Malgrat el que el govern diu, segons la proposta dels pressupostos del Departament de Salut per al 2022, aquests continuen sent insuficients i mal repartits en les seves prioritats.

- **Proposta del 2022:** 11.244 milions d'€€
- **Pressupost del 2020:** 9.789 milions d'€€

L'increment per al 2022, per tant, és de 1.456 milions d'euros. Però la despesa real en Salut durant el 2020 va ser de 13.097 milions d'euros. És a dir, ha hagut un dèficit de 3.358 milions d'euros. Amb l'augment proposat per al 2022, no s'arriba a cobrir ni la meitat de la despesa real d'un sistema de salut depauperat com el nostre.

En definitiva, anem cap enrere: no es podrà fer front a les necessitats històriques i urgents, de personal, d'inversions, de canvi de prioritats a l'atenció primària, la salut pública, la salut mental i les cures.

Distribució del percentatge de l'augment proposat per al 2022:

- Sots: 23,5%.
- Compres: Medicaments Hospitalaris de Dispensació Ambulatoria (MHDA), un 8,2%; compra de béns i serveis, un 12,2%; farmàcia, un 4,1%.
- Atenció Primària: 1.885 milions d'euros (increment del 20,7%, però continua estant en un 16,7% del pressupost de Salut).
- Hospitals: 4.821 (increment del 12,4%).
- Socio-sanitaris: increment del 30,6%.
- Salut Mental: increment del 47,6%.
- Transport i emergències: increment del 27,4%.
- Salut Pública: increment del 74,5%.
- Infraestructures: increment del 97%.

Pressupost 2022. Principals línies d'actuació segons la proposta:

Recuperació de l'endarreriment d'activitat i de diagnòstic, amb:

- Programa per a la recuperació de l'activitat.
- Consolidació de l'increment de despesa derivat de la creació de noves unitats i llits d'atenció al malalt crític.

Enfortiment de l'Atenció Primària de Salut i comunitària

- Consolidació de la política de contractacions
- Incorporar / consolidar nous rols i perfils professionals:
 1. 300 professionals per al suport a residències.
 2. 220 infermeres per desplegament de cartera.
 3. 746 tècnics de cures auxiliars d'infermeria (TCAI).
 4. 746 administratius de suport i d'atenció ciutadana.
 5. 150 nutricionistes als EAP com a nou perfil professional.
 6. Incorporació de treballadors socials pels EAP.
 7. Incorporació de fisioterapeutes.
- Estendre el desplegament del Programa de Benestar Emocional i Salut Comunitària.

- Ampliació de la cobertura i horaris del Programa PADES (a les tardes i als caps de setmana)
- Inici del desplegament del programa de salut bucodental

Reforçar l'atenció a la Salut Mental

- Potenciar la millora de l'àmbit d'atenció infantojuvenil.
- Incorporant accions del Pla de prevenció del suïcidi.
- Col·laboració amb APiC, SMiA, Salut i escola, i en general la prevenció, l'hospitalització i la rehabilitació.

Pels que fa als professionals:

- Mantenim l'esforç amb els professionals consolidant les polítiques de contractació.
- Incrementem l'oferta de formació d'especialistes amb una oferta de 1.630 places, amb 329 places d'infermeria i 45 de psicologia clínica.

Impuls a l'activitat de Salut Pública

Reforç de la salut pública amb la incorporació de professionals destinades a:

- Millorar la intel·ligència epidemiològica i el treball conjunt amb el sistema sanitari.
- Reforçar àrees de salut pública d'altíssima prioritat i tradicionalment infradotades de professionals, com les relatives a l'emergència climàtica, les vacunes, la salut laboral o les addiccions.
- S'incorporen dues vacunes al calendari vacunal d'alta efectivitat i que s'adrecen a importants problemes de salut pública:
 1. Contra el meningococ B, adreçada a la població infantil.
 2. Contra l'Herpes Zòster, adreçada a la gent gran i persones de risc.

A més de la proposta, caldria especificar les dotacions pressupostàries d'aquestes línies d'actuació, el calendari i el model organitzatiu, sobretot per la proposta d'atenció primària, assegurant la longitudinalitat, accessibilitat, essencialitat, equitat territorial i qualitat.

També és necessari i urgent assegurar la transparència i participació democràtica real de professionals i ciutadania a tots els nivells del sistema per vetllar per la bona (eficient) utilització dels recursos públics i evitar el negoci i la corrupció tan freqüents.

Antonio I. Alonso

Comissió de salut de l'Avv de La Sagrera





Compra - Venda - Lloguer - Gestió patrimonial

Borriona, 1-13, entr. 1º, esc. B 08030 Barcelona (cantonada Gran de Sant Andreu, 92 - Fabra i Puig)

Tel. 93 346 72 11 • Mob. 682 091 209 • Fax 93 274 01 97

info@fincas-sanandres.com • www.fincas-sanandres.com



ESCOLA CLUB PATÍ CONGRÉS



QUÈ FEM?

Ensenyem als petits a patinar i a jugar a hoquei en clau de lleure, però també esforçant-se

NECESSITEM MATERIAL?

Només heu de portar la roba d'esport, tota la resta de material per iniciar-vos us el deixarem al club

NO SERÀ MOLT PETIT?

L'edat habitual en que convé iniciar-se a patinar és de 4 anys

QUI ESTÀ PER ELLS?

Inicialment fins que s'aguanten dempeus un sol monitor i després un rati aproximat d'un monitor per 8 nens

JUGUEN PARTITS O PARTICIPEN A CAMPIONATS?

És una etapa d'introducció i no es competeix, però podran participar a trofeus amistosos i exhibicions si els hi ve de gust



www.cpcongres.cat

HOQUEI PATINS

Victor Cruz/Marta Montoya
Tel: 666 73 13 00 / 601 06 47 65
info_hoquei@cpcongres.cat

HOQUEI PATINS: ELS 2
PRIMERS MESOS
GRATUITS!

PATINATGE ARTÍSTIC

Thais/Ariana/Patricia
Tel: 650 69 60 52
patinatge@cpcongres.cat



Fincas e
Inmuebles
Sagrera



93 274.03.03

Passeig Fabra i Puig, 10, 1r, 2a

- Al vostre servei a **SANT ANDREU i LA SAGRERA** •
- Gestió eficaç i amb transparència •
- Tracte personalitzat •

Cerquem CASES i PISOS
per als nostres clients

L'èxit de la vostra compra-venda és el nostre objectiu, aconseguir aquest objectiu és el nostre èxit.



VERSOS DE NIVELL PER LA FESTA MAJOR

La Sagrera Es Mou per Les Lletres celebrà, el passat 19 de novembre, una jornada poètica en el marc de la Festa Major. L'acte es caracteritzà per un clima intimista i pel bon nivell demostrat per les persones que van concursar al certamen **25 versos per Festa Major** impulsat per aquest col·lectiu que promou la lectura i l'escriptura entre el veïnat.

La poeta bagenca **Montserrat Altarriba** fou la principal protagonista d'aquesta trobada celebrada a l'Espai 30, tot i que per raons familiars finalment no va poder participar de manera presencial a l'acte. Tot i això, la tecnologia va permetre salvar els obstacles i els assistents van poder gaudir d'una entrevista gravada amb la Montserrat així com amb una lectura de mitja dotzena dels seus poemes a càrrec de l'autora mateixa. La lectura s'alternà amb la interpretació de diverses peces musicades a càrrec de la **Luz Marina Díaz**.

L'esdeveniment al voltant de les Lletres va comptar, també, amb un joc de paraules al voltant de la poesia, preparat per en **Quim Terré**, i que precedí el veredict del certamen literari. La guanyadora d'aquest concurs fou la **Roser Segura**, veterana poeta del Clot-Camp de l'Arpa, que es presentà amb

1r premi Enyorant la infantesa, de Roser Segura i Riera

Jo vinc a peu
per un camí, sense cap pressa,
de nit i amb flors i un cel d'estrella.

Jo vaig cantant,
i no tinc fred per les geleres,
sense aixopluc,
sense abrigall, sense cap pena.

A poc a poc
vaig arribant dalt la carena,
em diu adéu el rossinyol i el brot de menta.
I el vent que corre
al meu costat sense fer fressa,
canta baixet alegrement a cau d'orella.

Pel meu camí,
perdut d'infant mon cor passeja
amb mà suau els meus records em condueixen
en aquell món tant enyorat estrany i tendre.

Jo vaig a peu
sense cap por, pel camí llarg de la vellesa.

2n premi Invitació, d'Alexandra Casamitjana i Lupiañez.

Si el vent del mar
no rega la terra,
haurem perdut la vida:
l'erosió del temps,
de l'edat, l'accés,
a prop nostre, del calfred.

Ens haurem desconnectat del que som,
haurem tallat el fil amb l'inefable
i això no ho podem fer.

No té veu el vent si ningú l'escolta,
no té veu el temps si ningú no el mira,
Si ningú els pensa i els reescriu,
no tenen veu els anys.

“**Enyorant la infantesa**”. El segon premi correspongué a l'**Alexandra Casamitjana**, de Sant Cugat del Vallès, que concorregué al certamen amb “**Invitació**”. Finalment, el tercer lloc s'atorgà a l'**Eva Serrasolsas**, amb la composició “**Que per mi tot sona exacte**”. El jurat va valorar l'alt nivell de les propostes presentades al concurs, en el qual es van lliurar premis simbòlics com ara unes galetes en forma de lletres fabricades artesanalment per l'Elisabet Claveria i un exemplar del llibre “La Sagrera. Guia per a una passejada monumental”, d'en Joan Pallarès-Personat.

Els assistents van poder compartir castanyes calentes i moscatell en la cloenda de l'acte, en què també van poder descobrir alguns dels llibres escrits per persones del barri i que estaven a la seva disposició per consultar, comprar i, fins i tot, demanar que els fossin dedicats.

La Sagrera Es Mou per Les Lletres ja té en marxa noves iniciatives. La pròxima serà tot coincidint amb Sant Jordi, on esperen comptar amb tot el veïnat per fer-los costat en una nova jornada literària.

Si el vent del mar,
de la muntanya,
si les mareas,
si els turons de Barcelona
ens passen desapercebuts,
estem perdent massa.

Perdem el que som
i no som sense el mar,
l'arbreda, la duna,
el turó i el torb.

No som més que el que
tantes vegades ignorem.

3r premi Que per mi tot sona exacte, d'Eva Serrasolsas i Picas

De quin color veus el dimecres?
De què té gust el nombre 1?
Quin sentit té la finestra?
A què et sona aquest bambú?

És salat això de sucre?
És molt alt aquest instant?
Tenen punxes les estrelles?
És tan suau el teu voltant?

I si em dius que tot té tacte?
Que els colors no són colors?
Les monedes trossos d'herba?
I la carn un tros de bosc?

I si em dius que aquell dissabte,
Fa soroll d'aquell morat?
O potser que aquell silenci
Té color de soledat?

Jo et diria que és mentida,
Que tot té el mateix regust,
Que per mi tot sona exacte
Que aquell breu color de tu.

El 22 de novembre, tot coincidint amb la Festa Major, el **Temps de Tertúlia** que organitza periòdicament La Sagrera es Mou va comptar amb l'escriptor, dinamitzador social i folklorista Amadeu Carbó per conduir una sessió al voltant d'aquest tipus de celebracions. La qualitat i autoritat del ponent quedaren paleses en l'extraordinària ponència, en què l'expert exposà als presents els orígens de les festes majors i com aquestes han anat evolucionant al pas del temps. Una interessant trobada que permeté reflexionar sobre el sentit que aquestes celebracions han anat adoptant i que convidà, també, a pensar sobre si com a societat estem aconseguint que aquestes festes siguin un element de cohesió social.



LA SAGRERA ES MOU PEL TERRITORI CONTINUA SUMANT

Fins a 45 persones viatjaren, el passat 16 d'octubre, a la Vall d'Ora per descobrir aquest poc conegut indret del Solsonès. Els participants en aquesta excursió tingueren ocasió de visitar l'Ecomuseu i acostar-se a la vida rural del segle passat. A banda del ric patrimoni paisatgístic de la zona, al qual s'hi afegeixen elements arquitectònics com un pont romànic del segle XII, els assistents van conèixer de prop l'antiga serradora, la ferreria, la fusteria, el molí i una casa que conserva l'ambient interior dels habitatges de set dècades enrere.

La trobada es completà amb un dinar a la Masia El Pujol, on els comensals van poder degustar, entre altres, els singulars pèsols amb rosta, plat típic de la zona, a l'igual que aquests llegendes característics. El bon ambient regnà al llarg de tota la jornada, que culminà, abans de la tornada a La Sagrera amb autocar, amb un sorteig de regals entre els participants.

D'altra banda, el 7 de novembre La Sagrera Es Mou pel Territori organitzà una matinal al Museu Marès, en especial per conèixer les Golfes d'aquest equipament que reuneix una deliciosa col·lecció de joguines antigues i que foren habilitades el novembre de 2020. Fins a 26 persones acudiren a aquest cèntric indret en una sortida que es revelà, també, com a molt profitosa.

Finalment, l'11 de desembre, aquest col·lectiu programà la visita a la Llotja de Mar, a la qual s'hi pogueren inscriure 21 persones, tres sobre el topall habitual. El tancament d'aquesta

edició es produí a la vigília de la visita, de la qual us n'informarem més endavant. Si us hi voleu sumar, podeu contactar-hi a lsempeiterritori@gmail.com



Jornada poètica La Sagrera es Mou per les lletres. 19 de novembre del 2021

LA SAGRERA ES MOU EN FEMENÍ

Ara que acaba l'any, a La Sagrera en Femení ens agradaria fer un petit balanç del que ha estat fins ara per a nosaltres aquest viatge, d'ençà que vam començar, ara fa ja més de dos anys. Des d'aleshores hem dedicat moltes ganes, il·lusió i determinació per anar fent camí i d'aquesta manera anar aconseguint reptes.

Fent una mica de memòria, enguany hem organitzat i/o participat en diferents actes reivindicatius (**8M; Parking Day; redacció del manifest per a l'acte central del districte per al 25N**) i socials (**Taula de dones sàvies; xerrades; formacions d'Agents d'igualtat i d'acompanyament de dones víctimes de violència masclista; actes de la festa major de La Sagrera...**), entre altres esdeveniments. Tot això ha estat possible gràcies a l'esforç, el treball i la constància de les dones que conformem aquest grup; dones amb tarannàs i maneres de pensar diferents; dones d'edats variades; dones amb professions i responsabilitats diverses, però a les quals ens uneix un sentiment i una motivació comuna: **acompanyar i acompanyar-nos**, ajudar i ajudar-nos en el nostre dia a dia entre veïnes, tot tenint cura les unes de les altres. Tot això compartint experiències i eines que ens **empoderin** a totes, però també mirant més enllà, de manera que puguem contribuir amb el nostre granet de sorra en l'assoliment d'un futur millor per a totes les dones en general.

Aquest recorregut no ha estat fàcil. Ens hem hagut de conèixer, hem hagut de construir vincles afectius i ens hem hagut d'adaptar a formes de treballar en grup diferents a les quals estàvem acostumades, per així anar coordinant-nos i, a poc a poc, però amb perseverança, aconseguir les tasques que ens anàvem proposant. Sovint ens ha costat aquesta adaptació, altres vegades hem comès errades de principiant, però hem estat constants i al final hem anat arribant als objectius marcats en el nostre projecte i també a d'altres que ens han anat sorgint mentre feïem via.


Estem molt orgulloses del camí fet fins ara i de la projecció que estem tenint, no només al nostre barri, La Sagrera, sinó també en els barris veïns de Navas i Congrés-Indians, amb els quals estem teixint xarxes de col·laboració, de la mateixa manera que amb altres entitats i/o col·lectius de dones d'altres districtes, amb les quals ens uneixen objectius comuns.



Com a fruit d'aquesta entesa, ja formem part de la **Taula comunitària de La Sagrera i del Pla comunitari de Navas**.

Per acabar, ens agradaria demanar al nou any poder arribar a moltes més dones, per així anar creixent com a grup i com a persones. I el nostre major desig seria poder fer tota la feina possible per ajudar a acabar amb aquesta xacra que és la violència masclista. Animem a totes les dones que vulguin conèixer el nostre projecte a apropar-se a l'Espai 30 (carrer Hondures, 30) on tots els tercers dissabtes de mes ens trobem en assemblea, de 10:30h a 12:30h.

Amanda C M

Farmàcia 
Anna Lloberas

Horari:
De dilluns a divendres
8.30h a 21h
Dissabtes de 9h a 14h

Cl Hondures, 65
08027 Barcelona
telèfon 933 499 070

*Fes publicitat,
fes barri*


**FARMÀCIA
HYGEA**

Ciutat d'Elx 11
08027 Barcelona

 hygea@farmacialasagrera.com
 www.farmacialasagrera.com
 93 349 78 40
 677 59 35 49


Bareche
Creadors pastissers



C/Sant Antoni M^oClaret, 484
(Cantonada C/Hondures)

ENVELLIMENT CUTANI

ENVELLIMENT I MENOPAUSA

Dia rere dia, el temps marca les diferències importants que demostren que no som tots iguals i l'envelliment cutani està present per recordar-nos-ho d'una forma visible. Quant a les causes més profundes d'aquests canvis, certament són multifactorials, depenent del modus de vida, així com també de la nostra genètica.

QUÈ ÉS EL QUE VEIEM?

Les petjades del pas del temps no són les mateixes al llarg de la nostra vida:

- **dels 25 als 50 anys** la pell perd flexibilitat, es torna més fràgil, perd brillantor, la seva lluminositat original tendeix a atenuar-se. Les primeres arrugues apareixen al voltant dels ulls i en el contorn dels llavis.

- **a partir dels 50 anys** les arrugues són més profundes, la pell perd fermesa, l'oval de la cara es torna menys harmoniós, menys regular, el coll està més flàccid.

QUÈ ÉS EL QUE PASSA?

Aquestes marques del temps estan unides a una modificació de la pèrdua de les fibres de col·lagen, elastina i altres components, i de la sequedat de la pell.

L'envelliment cutani obeeix a les mateixes regles d'envelliment que regeix als altres òrgans, però a més a més, la pell està sotmesa a agressions particulars (com el tabaquisme) i al sol. Per tant, algunes zones (cara, coll, dors de les mans, avantbraços...) pateixen un envelliment accelerat.

EXISTEIXEN TRES TIPUS D'ENVELLIMENT

1- **Envelliment genètic o cronobiològic:** el tipus més comú i fisiològic. Depèn de la càrrega genètica, de la raça o del tipus de pell predominant.

2- **Envelliment fotoinduït o fotoenvelliment:** l'exposició solar és el principal factor extern responsable de l'envelliment cutani. Aquest dany continuat en la superfície cutània es converteix en arrugues i taques cutànies.

3- **Envelliment hormonal:** es dona en dones i es deu fonamentalment al descens estrogènic que es produeix en la menopausa.

PERÒ, QUÈ SUCCEEIX QUAN ARRIBA LA MENOPAUSA?

La menopausa és la desaparició de l'ovulació, per tant, de la menstruació de la dona. En aquests moments **els ovaris produeixen menys quantitat d'estrògens, hormones responsables de moltes funcions**, entre d'altres la d'ajudar a la formació de **col·lagen** (un dels principals factors connectius de la pell), **d'elastina** (responsable de la resistència i turgència de la pell) i de l'àcid hialurònic (aporta hidratació, estabilitat, protecció i ajuda a renovar la pell).

LA DISMINUCIÓ D'ESTRÒGENS, PER TANT, TÉ UN IMPACTE VISIBLE I DIRECTE EN LA PELL:

- Reducció del grossor de la pell.
- Pèrdua progressiva de la seva funció estructural.
- Deshidratació i arrugues.
- Pell més prima i flàccida.
- Facilitat de ruptura de capil·lars.

QUÈ NECESSITA LA PELL MADURA?

Una neteja suau amb productes nutritius i restauradors de la pell i una rutina clara, senzilla i efectiva, tant de dia com de nit. I és que, de vegades, és preferible reduir el nombre de productes i confiar en l'eficàcia d'ingredients amb eficàcia demostrada.

Després de tot, **l'efectivitat dels tractaments depèn, principalment del seu compliment.**

QUÈ ENS POT AJUDAR?

- 1) Cures dermocosmètiques antiedat. Hi ha dues categories:
 - a. Els **retinoides**, derivats de la vitamina A.
 - b. **Àcid hialurònic:** principal component de la pell.
- 2) Determinats principis actius: proteoglicans, **bakuchiol**, **glycoleol**, **provitamina C**, **niacinamida**, ametista i altres.
- 3) Tècniques actuals de cirurgia dermatològica.

COM PODEM SABER QUÈ ÉS EL QUE LA NOSTRA PELL NECESSITA?

A les farmàcies disposem d'uns **dermoanalitzadors** de la pell per determinar el tipus de pell de la persona analitzada i a partir d'aquí podem aconsellar-vos un tractament més personalitzat.

La dermoanàlisi és una eina per controlar l'estat de la pell i prevenir o tractar els problemes cutanis. El nostre objectiu és anticipar-nos a l'aparició d'alteracions i fer-ho d'una forma eficaç. D'aquesta manera podem convertir la consulta a la farmàcia en una oportunitat per evitar problemes dermatològics, detectar patologies menors fàcilment tractables i aconsellar productes eficaços per a aquests trastorns menors.

Per tant, podem:

- prevenir la salut cutània.
- recomanacions cosmètiques personalitzades.
- seguiments de tractaments dermatològics i cosmètics.
- actuació farmacèutica en patologies menors.

COM HO FEM?

Determinem quatre paràmetres fonamentals:

1. Hidratació
2. Greix
3. Elasticitat
4. Pigmentació (nivell melanina i SPF recomanat)

En pocs segons realitzem una anàlisi ràpida i senzilla que ens és molt útil per a la recomanació de productes i tractaments.

RECORDEM:

- 1) L'envelliment és inevitable: és impossible tenir la mateixa pell als 60 anys que als 20 anys. Però totes les mesures que hem anat comentant ajuden a corregir les conseqüències de l'envelliment, especialment aquelles relacionades amb el sol.
- 2) La decisió d'utilitzar un principi actiu o altre, o una tècnica dermatològica han de basar-se en un examen individual, per això els dermoanalitzadors, amb els quals realitzarem una anàlisi completa de les necessitats de la teva pell.
- 3) No totes les formes d'envellir són iguals, no totes les expectatives són idèntiques i no totes les necessitats són comparables.

Ara bé, intentar mantenir el somriure és un excel·lent antiedat i depèn de cadascú!

Susanna Serra Simon. La teva salut, la seva prioritat.





Coneix els nostres

CURSOS HOMOLOGATS

CICLE FORMATIU DE GRAU SUPERIOR

IMATGE PER AL DIAGNÒSTIC I MEDICINA NUCLEAR

MODALITAT: PRESENCIAL/DISTÀNCIA HORARI: MATÍ / TARDA

CICLE FORMATIU DE GRAU SUPERIOR

RADIOTERÀPIA I DOSIMETRIA

MODALITAT: PRESENCIAL HORARI: MATÍ

CICLE FORMATIU DE GRAU SUPERIOR

HIGIENE BUCODENTAL

MODALITAT: PRESENCIAL HORARI: TARDA

CICLE FORMATIU DE GRAU MITJÀ

CURES AUXILIARS D'INFERMERIA

MODALITAT: PRESENCIAL/DISTÀNCIA HORARI: MATÍ / TARDA

Pregunta'ns pels nostres cursos de
FORMACIÓ CONTINUADA

ELS MOTS ENCREUATS DEL TOTA LA SAGRERA

	1	2	3	4	5	6	7	8	9	10	11	12	13	14
1														
2							■							
3			■					■						■
4		■				■								
5					■		■		■					■
6				■							■			
7			■			■				■				
8					■									■
9			■							■				
10	■						■							■
11					■							■		
12			■					■				■		
13	■						■						■	
14				■										

HORIZONTALS 1.- Inventà el submarí i morí a La Sagrera (dues paraules que acaben submergint-se i morint a la darrera columna). Lleta que és a Barcelona però no a La Sagrera. **2.-** Arxipèlag anticiclònic a La Sagrera. Als darrers anys aquest pont ha adquirit dignitat. **3.-** La gallina l'ha post del revés. Centre d'estudis que semblen secundaris però que queden tan lluny de La Sagrera com Navarra. És més agradable la que deixa anar la parada d'ametlles garapinyades que la que escampa el camió de la brossa. **4.-** Bé. Incògnita revoltada que pot donar lloc a crims en sèrie a Nord-amèrica. En plural ens remetria a la inexperiència, al començament de qualsevol activitat. **5.-** La part més occidental i desdentegada d'Occident. N'hi ha dues al carrer Jambrina. Inicial tant de Martí com de Molins. S'usen sense vocals. Al capdavant de Pardo Bazán. **6.-** Mig pessic tal com està escrit. Tan ambigu que és un contrasentit. Abans era un salt i ara un element artificial capaç d'interaccionar amb nosaltres. **7.-** Infusió habitual a l'Institut Guttmann. Bes sense obrir la boca. Aquest diari editat a Madrid rarament parla de La Sagrera.

SOLUCIÓ

A	V	A	L	L	A	B	E	R	T	■	A	S	U	14
E	■	■	S	L	N	F	■	■	S	A	L	E	O	13
G	■	A	■	E	A	■	G	A	I	H	■	G	■	12
S	E	N	I	P	L	I	L	F	■	■	C	R	E	11
■	T	A	S	A	D	I	A	■	N	R	■	■	■	10
I	■	A	■	U	■	I	N	■	C	O	■	R	A	9
N	■	S	■	R	E	R	■	A	■	■	■	C	A	8
O	■	C	A	B	■	E	■	B	■	■	S	■	■	7
■	■	■	■	■	■	■	■	■	■	■	■	■	■	6
N	■	N	S	S	■	M	■	A	■	■	■	■	■	5
A	■	L	O	R	■	E	■	■	■	■	■	■	■	4
■	A	M	O	A	■	■	■	■	■	■	■	■	■	3
L	■	A	L	B	E	■	■	■	■	■	■	■	■	2
O	■	■	■	■	■	■	■	■	■	■	■	■	■	1
14	13	12	11	10	9	8	7	6	5	4	3	2	1	

salada viada. **8.-** Ascendent de qualsevol peruà que ha vingut a La Sagrera. Cardenal Tedeschini, Cortit i Monlau. A l'entrada del carrer Nobel. **9.-** Separades per Kafka. Promoure una acció judicial a l'inrevés. Vocals queixoses. **10.-** Mig Romà Gubern. Emparadisat sense protecció. **11.-** Símbol capgirat i obediènt a la parròquia de Crist Rei. Arxipèlag oriental present a La Sagrera. **12.-** Lleta invertida a La Sagrera. He fet rimar amb faig. Vocals de La Sagrera. A l'inrevés, cal separar-lo de la palla. **13.-** Uneix Montserrat amb La Sagrera i desemboca a la Meridiana. Fanals sense vocals Vocals de Vallès i Ribot. **14.-** Utilitzava, més a Estats Units que no pas al nostre barri. Feinejava, especialment al pont sobre l'Estació de l'AVErgonya.

VERTICALS 1.- De fabricar cola ha passat a creacions que enganxen els artistes (dues paraules). Tros europeu del carrer Cienfuegos. Vocal absent a Vallès i Ribot. **2.-** Demostratiu al carrer Açores. El nostre barri dedica un carrer a aquesta ciutat cubana. **3.-** Al carrer Cortit hi tenen un altre sentit. Tres centenars d'habitants de la Villa Romana de La Sagrera. Un centenar més. Separades pel barri. Nota de La Sagrera. **4.-** La del 2008 fou sonada. Patisseria que es podria confondre amb un despatx de begudes. **5.-** Vocals que porten dièresis. Pronom molt útil. No es toquen a La Sagrera. Fan donar molts tombs als pollastres, també a La Sagrera i sobretot els diumenges. **6.-** Trio de sordes o sonores. La part més argentina de La Sagrera. Dipositar crèdit en algú. **7.-** Al Metro i en vermell. Malament. Acabi capgirat i decapitat. Mig que ha perdut el primer terç. Repetida i àtona a Cardenal Tedeschini. **8.-** Al final de Vallès i Ribot. Engoleix a qualsevol vorera de La Sagrera. El Barça ja no és un club. **9.-** Si bé es mira, la vegetariana no se la menja.AVINGUDA SAGRERENCA. **10.-** Nom de pila que ens remet a l'antiga denominació de l'Escola Turó Blau. Singular a Filipines. Passi la llengua de baix a dalt. **11.-** Rubors escapçats. Nom popular amb què es coneixia el primer diari barceloní i que en diverses ocasions parlà de La Sagrera. Societat Limitada. **12.-** Il·lustre sagrerenc que ens ha deixat enguany i que podia haver marxat sobre patins. A l'entrada d'Açores. **13.-** La Lali va de cul. Llengua del badoc. Acostuma a ser màgica i apareix capgirada. **14.-** Enmig del carrer Coll. A La Sagrera precedeix en Ricardos. A Sagrera són senars.



**US DESITGEM
FELIÇ ANY 2022
PLE D'ESPERANÇA
I IL·LUSIÓ**

FOTODENÚNCIA

Ara que hem acabat l'any i que n'iniciem un de nou, és el moment de fer comentari de fets que hem de denunciar per mal funcionament d'equips municipals i també per l'incivisme ciutadà, a veure si amb el nou any entre tots prenem consciència que vivim en societat i que els nostres actes tenen conseqüències per a la resta de veïns.

En primer lloc, presentem uns espais que es diuen zones verdes, i on precisament el verd és el color que menys predomina en ells. Aquests parterres des que van ser construïts han patit un càstig continu per part de la ciutadania incívica que permet que les seves criatures, siguin infants o animals de companyia, campin amb total llibertat, destrossant el que Parcs i Jardins planta de tant en tant. Fins i tot deixant "regalets" sense recollir-los com és lògic i preceptiu. A més a més, les mesures de protecció d'aquests espais són poques i poden passar molts dies perquè alguna brigada torni a comprovar el seu estat, i quan ve la destrossa ja és irremediable. Com podem solucionar aquesta situació? No podem posar un guàrdia al costat de cada espai verd, però tampoc hem de deixar la vigilància dels jardins tan abandonada. Només cal veure com en altres espais de la ciutat els encarregats de Parcs i Jardins actuen amb més freqüència i diligència, i el que escriu aquestes línies és testimoni d'aquestes actuacions.

En segon lloc, presentem una fotografia actual d'una de les papereres del barri al migdia. Si bé és cert que no totes tenen el mateix ús, les papereres de la Meridiana tenen un ús intensiu, perquè és la zona del barri amb més viants a totes hores. El nombre important de passatgers de les línies de bus interurbà pot influir, però també ho és que cada vegada es menja i es consumeix més als espais públics i la gent utilitza les papereres per al que han estat dissenyades. Són els serveis de neteja o de recollida, els que han de programar una buidada més freqüent en aquestes zones d'ús més alt, i no esperar que la brutícia s'escampi al voltant. També poden instal·lar papereres dobles, com ja s'ha fet en altres punt conflictius.

I en tercer lloc, presentem una fotografia d'un escocell d'arbre a prop d'un centre comercial. Podem veure que l'incivisme d'una part de ciutadans han convertit aquest espai en una paperera al descobert, amb papers i moltes burilles de cigarreta, la qual cosa sabem que és contaminant. Davant d'aquests fets hem de ser més cívics i utilitzar els espais adequats, i per part dels serveis de neteja cal prendre nota i potser instal·lar algun tipus de recollidor o paperera en aquests llocs, perquè és evident que es necessiten.

Només queda desitjar a La Sagrera un nou any en què tinguem més orgull del nostre barri i fem el possible per cuidar-lo i mantenir-lo en bones condicions, tant per part dels veïns com dels organismes públics que tenen l'encàrrec de fer-ho. **Bon Any!**





ENTREVISTA A SERGI DIAZ I VILLALONGA, DIRECTOR DE L'ESCOLA DE MÚSICA BCN FUSIÓ

Fa anys que tenim al nostre barri una escola de música que ha ajudat moltes sagrerenques i sagrerencs a aprendre i gaudir de la música, dels instruments, del cant i de tot el que té a veure amb aquesta branca artística. Han col·laborat, i ho segueixen fent, en moltes de les celebracions festives de La Sagrera, i malgrat han sorgit altres alternatives al barri, continuen sent un punt de referència per a moltes famílies a l'hora de complementar la formació dels seus fills. Volem acabar el 2021 fent una entrevista amb una de les seves ànimes creadores i actual director, en Sergi Díaz i Villalonga, que amablement ens ha respost les següents preguntes.

Sergi, quina és la teva relació amb el barri de La Sagrera?

Jo vaig néixer aquí i he viscut sempre aquí; la meva primera joventut entre La Sagrera i el barri del Congrés, i després al cor del barri, treballant a la Pl. Masadas i vivint gairebé al costat.

La meva relació és de participació en la vida cultural i artística, sobretot en el que es refereix a la música i a l'educació musical.

Al llarg del temps com veus o has viscut l'evolució del barri de La Sagrera?

Realment el nostre barri s'ha transformat moltíssim en aquests darrers anys. Fa un temps es veia més brut, desordenat, i en alguns aspectes es veia abandonat i decadent. Ara tenim molts més espais verds, menys cotxes a les voreres, és molt més agradable per passejar, anar en bicicleta o jugar amb els nens. S'ha dinamitzat molt la vida social, amb nous equipaments com el Centre Garcilaso, La Torre de la Sagrera o la Biblioteca Marina Clotet. Molts edificis antics, centenaris, s'han rehabilitat, o s'han substituït per edificis més moderns, i veiem moltes famílies amb canalla que es queden al barri. També han arribat persones d'altres països que s'han integrat a la vida veïnal, i la plaça Masadas, per exemple, ha esdevingut un punt de reunió social de diferents generacions: pares i mares amb els nens, avis, joves, etc. Fins i tot hi veiem turistes de tant en tant!

Com veus el futur del barri de La Sagrera? Quines coses es podrien millorar?

Sembla que La Sagrera encara ha de créixer, augmentar la seva població; s'estan construint gran blocs d'edificis que acolliran nous veïns. La veritat és que ara estem relativament tranquils, però segurament tindrem més moviment en els propers anys. Una cosa curiosa és que el carrer Gran, que hauria de ser un eix comercial, no

ho és encara, de moment, però ho acabarà sent probablement.

Què podem millorar? Podem potenciar més encara el comerç de proximitat, oferint una qualitat i un servei més proper i personalitzat, per poder competir amb les grans corporacions i superfícies de consum. Faria falta almenys un Institut públic de Secundària i Batxillerat, residències públiques per a gent gran, una sala polivalent tipus teatre/auditori per a fer esdeveniments i concerts amb prou capacitat per al públic (a La Sagrera no en tenim cap). Posats a demanar, alguna pista esportiva oberta perquè els nanos puguin jugar al futbol o al bàsquet sense molestar els veïns. Ah! I un camp de golf de 18 forats. Tot això no sé si demanar-ho potser als Reis d'Orient, per intentar agilitzar-ho ... (hahaha) Bromes a part, caldrà fer una planificació seriosa de les necessitats actuals i futures del barri per no anar enre-re ara que hem aconseguit un bon equilibri en el barri amb tot plegat.

Passem a parlar de la teva professió. Primer de tot, per tenir un punt de partida, quina és i en quins aspectes t'has especialitzat?

Soc músic i professor de música des de fa més de trenta anys. Dirigeixo dues escoles de música a Barcelona. Dono classes de llenguatge musical i teoria de la música, harmonia, producció musical, combo, orquestra, baix elèctric i bateria. També soc compositor i arranjador. He escrit uns 15 llibres de música, adreçats a l'aprenentatge del llenguatge musical, l'harmonia i els instruments (bateria, baix, piano). També he creat un entorn virtual d'aprenentatge de la música (EVA) amb la plataforma Moodle que actualment fan servir els meus alumnes. A més, des de fa 8 anys, també soc el President de l'Associació d'Escoles de Música d'Iniciativa Privada de Catalunya (EMIPAC).

Com a pedagog de la música, treballes amb alumnes de totes les edats i condicions? També alguns amb necessitats educatives especials? En aquest cas, el model pedagògic canvia molt?

He tingut i tinc alumnes de totes les edats, joves i grans, alguns amb necessitats especials, però d'aquests pocs. De fet el model pedagògic per ensenyar la música en general canvia molt; crec que cal sempre adaptar-lo a cada cas concret, a cada alumne. Cada persona té unes característiques pròpies, a part de l'edat: les seves habilitats, capacitats, interessos, motivacions, disponibilitat de temps, entorn familiar i social, etc. Per tant, en cada cas cal avaluar i valorar el màxim d'aquestes variables, per trobar la millor manera d'enfocar aquest

procés d'aprenentatge perquè sigui el més profitós i satisfactori per a l'alumne, que en definitiva és el protagonista de la seva formació.

Quines millores has observat en el desenvolupament dels alumnes pel fet de practicar de forma regular la música, a nivell de comunicació, gestió de les emocions, creativitat, expressió, interacció social, etc.?

Les millores són moltes. D'entrada, els alumnes que estudien música ho fan a més de l'escola ordinària; és una activitat que requereix concentració, memòria i organització del temps per poder arribar a totes les tasques de la setmana. A part d'això, també es treballa l'autocontrol del cos, la coordinació motriu, la capacitat autocrítica, l'esperit de millora constant (no és qüestió d'aprovar un examen i ja està), sinó que és un procés que dura anys ... Des del punt de vista social, crea sinèrgies amb els companys i companyes de classe; tocar en grup fomenta la cohesió, i els èxits assolits són compartits entre tots, és un treball en equip.

Sovint s'ha dit que la música són matemàtiques, o hi tenen molt a veure; què en penses? Els estudiants de música també són bons en matemàtiques?

La música té una part matemàtica, i també una part de física i ciència, però també té una part més emocional i artística, cosa que la matemàtica potser no podria donar. Són disciplines diferents que tenen algunes coses en comú, però no totes, és clar. Una ajuda i complementa a l'altra, però no la substitueix. He observat que molts alumnes que són brillants a l'escola, també tenen bones qualitats per a la música, i a la inversa, els que practiquen i estudien música, els ajuda a millorar en les ciències en general, i també en el llenguatge. La música té un llenguatge abstracte, com la matemàtica, però alhora ens pot emocionar, posar-nos alegres o plorar, canviar el nostre estat d'ànim en només un moment. Aquí és on s'activa la intel·ligència emocional de les persones, a més de la creativitat i la comunicació; la música és una forma de comunicar-se amb els altres a través de les emocions, i no del llenguatge verbal o escrit.

De quina manera creus que la pràctica de la música i l'estudi d'un instrument musical beneficia el creixement i el desenvolupament de les capacitats i la intel·ligència de les persones?

La pràctica musical posa en marxa molts mecanismes cerebrals. Quan llegim una partitura, hem de decodificar un estranyes signes, específics de la música, que es tradueixen en sons, ritmes, moviments del cos, etc. Hem de seguir la pulsació de la música, escoltar que l'afinació sigui la correcta, la qualitat del so, la posició corporal, etc. Tot això, ja pots imaginar, comporta que el nostre cervell estigui molt concentrat i a ple rendiment; fent tot això segur que el cervell s'està desenvolupant en molts aspectes, d'això no hi ha dubte. De fet,



s'ha demostrat científicament que els músics tenen moltes més connexions neuronals entre els dos hemisferis del cervell que una persona que mai ha estudiat música.

Quina percepció tens del món i com encaixa la música en el nostre futur més immediat?

Crec que la formació i la cultura de la música no està prou valorada en la nostra societat. Com hem vist, té moltes virtuts i beneficis: a nivell de salut i de desenvolupament corporal, mental, artístic, fins i tot existencial. Un dels més grans filòsofs de l'antiguitat, Plató, creia que la música formava part de l'ànima humana i ens portava a la virtut. Fins i tot deien els grecs que la "música de les esferes" donava ordre i coherència a l'Univers, ens connectava amb el Cosmos, amb la natura i amb la Humanitat. Actualment ens hem tornat potser massa racionals, científics, tecnològics i econòmics; tot gira al voltant del consum, la productivitat, el desenvolupament econòmic i el control polític del món. I estem destruint el planeta; la mare natura que ens ho ha donat tot, l'estem matant a poc a poc. I si mirem el món amb uns altres ulls? I si deixem que la música ens torni a connectar amb el planeta i trobem un equilibri harmònic amb tot el que ens envolta? L'art i la música, és per compartir-la, no és egoista; és un llenguatge que connecta a les persones de tot el món, de totes les èpoques i condicions. Aprenem d'ella doncs.

Coordenador de l'entrevista, Agustí Carrillo

**EDUCACIÓ SECUNDÀRIA
+ NOUS BATXILLERATS
PROFESSIONALITZADORS**



MONLAU
ESO
BATXILLERAT



MONLAU
FORMACIÓ
PROFESSIONAL

FORMACIÓ IMPARTIDA EN MODALITATS
ONLINE O PRESENCIAL



GRAUS MITJÀ I SUPERIOR

CICLES FORMATIUS

EMPRESA I MARKETING
HOTELERIA I TURISME
AUTOMOCIÓ
INFORMÀTICA

NOVA OFERTA FORMATIVA

**FORMACIÓ TÈCNICA ESPECIALITZADA
PER A PROFESSIONALS I EMPRESES**



MONLAU
CORPORATE

MONLAUGROUP

MONLAU SAGRERA
Carrer de Monlau 6
08027 Barcelona
933 408 204

MONLAU LA MAQUINISTA
Carrer de Caracas 35
08030 Barcelona
932 744 700

info@monlau.com
www.monlau.com



MONLAU
ESPAI SECUR
LLIURE DE COVID-19